

Приложение
к основной общеобразовательной
МБОУ «СОШ №2

РАБОЧАЯ ПРОГРАММА
по учебному предмету «География»
5-9 класс

Целевая аудитория:

Нормативные документы:

Содержание

Аннотация рабочей программы.....	3
Планируемые результаты.....
Содержание курса география
Тематическое планирование.....	18
Фонд оценочных средств....(ФОС).....	21

А н н о т а ц и я р а б о ч е й п р о г р а м м ы

<p>Рабочая программа составлена</p> <p>(примерная / рабочая программа)</p>	<p>Примерная Программа по предмету «География» для образовательных организаций, реализующих программы основного общего образования.</p> <p>География. Рабочие программы. Предметная линия учебников География. 5-9 классы. Рабочие программы по учебникам под редакцией О.А. Климановой, А.И. Алексеева</p> <p>География. Рабочие программы. Предметная линия учебников "Сферы". 5-9 классы.</p>
<p>Учебно-методический комплект</p>	<p>5-6 класс География: Землеведение: 5-6 классы: учебник/ Климанова О. А. [и др.]- 10-е изд., [перераб. и доп.]- М.: Дрофа, 2019</p> <p>7 класс Кузнецов А. П. География. 7 класс: учебник/ Кузнецов А. П., Савельева Л. Е., Дронов В. П.- 3-е изд.- М.: Просвещение, 2015(CD)</p> <p>8 класс Дронов.В.П. География. 8 класс: учебник/ Дронов В.П., Савельева Л. Е.- 4-е изд.- М.: Просвещение, 2016</p> <p>9 класс Дронов.В.П. География. 9 класс: учебник/ Дронов В.П., Савельева Л.Е.- 5-е изд.- М.: Просвещение, 2017</p> <p>Савельева Л. Е. География. Планета Земля. 5-6 класс: атлас/ Савельева Л. Е., Котляр О. Г., Григорьева М. А. - М.: Просвещение, 2018</p> <p>Савельева Л. Е. География. Земля и люди. 7 класс: атлас/ Савельева Л. Е., Котляр О. Г., Григорьева М. А. - М.: Просвещение, 2018</p> <p>География. Россия. Природа, население, хозяйство. 8-9 классы: атлас/ Дронов В. П. и др.- М.: Просвещение, 2019</p>
<p>Количество</p>	<ul style="list-style-type: none"> ✓ 5 классы – 34 часа (1 час в неделю) ✓ 6 классы -34 часа (1 часов в неделю) ✓ 7 классы – 68 часов (2 часа в неделю) ✓ 8 классы – 68 часа (2 часа в неделю) ✓ 9 классы – 68 часа (2 часа в неделю)
<p>Цели изучения дисциплины</p>	<p>Основная цель географии в системе общего образования — сформировать у учащихся умение использовать географические знания и умения в повседневной жизни для объяснения, оценки и прогнозирования разнообразных природных, социально-экономических и экологических процессов и явлений, адаптации к условиям окружающей среды и обеспечения безопасности жизнедеятельности, экологически обоснованного поведения в окружающей среде.</p> <p>Изучение географии в основной школе должно обеспечить:</p>

	<ul style="list-style-type: none"> • формирование посредством географических знаний мировоззренческой ценностно-смысловой сферы учащихся на основе системы базовых национальных ценностей, личностных основ российской гражданской идентичности, социальной ответственности, толерантности; • формирование целостной картины мира через познание многообразия современного географического пространства на разных его уровнях (от локального до глобального); • понимание роли географической среды (жизненного пространства человечества) как важного фактора формирования общества и личности; • понимание взаимосвязи между природными и социально-экономическими явлениями, их влияния на жизнь человека, воспитание ответственного и бережного отношения к окружающей среде; • осознание своей роли в целостном, многообразном и быстроизменяющемся глобальном мире; • приобретение знаний и опыта их применения для адекватной ориентации в окружающем мире, выработки способов адаптации в нём; • формирование умений использования приборов и инструментов, технических и информационно-коммуникационных технологий и средств обучения для получения и адекватной оценки полученных результатов. Содержание курса географии в основной школе позволяет формировать и использовать разнообразный спектр видов деятельности и соответственно учебных действий, таких, как умение видеть проблемы, ставить вопросы, классифицировать, наблюдать, проводить эксперимент, делать выводы и умозаключения, объяснять, доказывать, защищать свои идеи, давать определения понятиям. Сюда же относятся приёмы, сходные с определением понятий: описание, характеристика, разъяснение, сравнение, различение, классификация, наблюдение, умения и навыки проведения эксперимента, умения делать выводы и заключения, структурировать материал и др. Эти умения ведут к формированию познавательных потребностей и развитию познавательных способностей.
--	--

П л а н и р у е м ы е р е з у л ь т а т ы г о р с а в о в о е н и я к у р с а

Л и ч н о с т н ы м и р е з у л ь т а т а м и обучения географии в основной школе является формирование всесторонне образованной, инициативной и успешной личности, обладающей системой современных мировоззренческих взглядов, ценностных ориентации, идейно-нравственных, культурных и этических принципов и норм поведения.

Важнейшие личностные результаты обучения географии:

- воспитание российской гражданской идентичности: патриотизма, любви и уважения к Отечеству, чувства гордости за свою Родину; осознание единства географического

пространства России как единой среды проживания населяющих её народов, определяющей общность их исторических судеб; осознание своей этнической принадлежности, усвоение гуманистических и традиционных ценностей многонационального российского общества; воспитание чувства ответственности и долга перед Родиной;

- формирование ответственного отношения к учению, готовности и способности учащихся к саморазвитию и самообразованию на основе мотивации к обучению и познанию, осознанному выбору и построению дальнейшей индивидуальной траектории образования на базе ориентировки в мире профессий и профессиональных предпочтений с учётом устойчивых познавательных интересов;
- формирование личностных представлений о целостности природы, населения и хозяйства Земли и её крупных районов и стран, о России как субъекте мирового географического пространства, её месте и роли в современном мире; осознание значимости и общности глобальных проблем человечества;
- формирование уважительного отношения к истории, культуре, национальным особенностям, традициям и образу жизни других народов; осознанной доброжелательности к другому человеку, его мнению, мировоззрению, культуре, языку, вере; готовности и способности вести диалог с другими людьми и достигать в нём взаимопонимания;
- освоение социальных норм, правил поведения, ролей и форм социальной жизни в группах и сообществах, включая взрослые и социальные сообщества; участие в школьном самоуправлении и общественной жизни в пределах возрастных компетенций с учётом региональных, этнокультурных, социальных и экономических особенностей;
- развитие морального сознания и компетентности в решении моральных проблем на основе личного выбора, формирование нравственных чувств и нравственного поведения, осознанного и ответственного отношения к собственным поступкам;
- формирование коммуникативной компетентности в общении и сотрудничестве со сверстниками, старшими и младшими в процессе образовательной, общественно полезной, учебно-исследовательской, творческой и других видов деятельности;
- формирование ценности здорового и безопасного образа жизни; усвоение правил индивидуального и коллективного безопасного поведения в чрезвычайных ситуациях, угрожающих жизни и здоровью людей, правил поведения на транспорте и на дорогах;
- формирование экологического сознания на основе признания ценности жизни во всех её проявлениях и необходимости ответственного, бережного отношения к окружающей среде и рационального природопользования;
- осознание значения семьи в жизни человека и общества, ценности семейной жизни, уважительного и заботливого отношения к членам своей семьи;
- развитие эмоционально-ценностного отношения к природе, эстетического сознания через освоение художественного наследия народов России и мира, творческой деятельности эстетического характера.

Метапредметные включают **освоенные** обучающимися универсальные учебные действия, обеспечивающие овладение ключевыми компетенциями, составляющими основу умения учиться. Важнейшие метапредметные результаты обучения географии:

- умение самостоятельно определять цели своего обучения, ставить и формулировать для себя новые задачи в учёбе и познавательной деятельности, развивать мотивы и интересы своей познавательной деятельности;

- умение самостоятельно планировать пути достижения целей, в том числе альтернативные, осознанно выбирать наиболее эффективные способы решения учебных и познавательных задач;
- умение соотносить свои действия с планируемыми результатами, осуществлять контроль своей деятельности в процессе достижения результата, определять способы действий в рамках предложенных условий и требований, корректировать свои действия в соответствии с изменяющейся ситуацией;
- умение оценивать правильность выполнения учебной задачи, собственные возможности её решения;
- владение основами самоконтроля, самооценки, принятия решений и осуществления осознанного выбора в учебной и познавательной деятельности;
- умение определять понятия, делать обобщения, устанавливать аналогии, классифицировать, самостоятельно выбирать основания и критерии для классификации, устанавливать причинно-следственные связи, строить логическое рассуждение, умозаключение (индуктивное, дедуктивное и по аналогии) и делать выводы;
- умение создавать, применять и преобразовывать знаки и символы, модели и схемы для решения учебных и познавательных задач;
- смысловое чтение;
- умение организовывать учебное сотрудничество и совместную деятельность с учителем и со сверстниками; работать индивидуально и в группе: находить общее решение и разрешать конфликты на основе согласования позиций и учёта интересов; формулировать, аргументировать и отстаивать своё мнение;
- умение осознанно использовать речевые средства в соответствии с задачей коммуникации, для выражения своих чувств, мыслей и потребностей; планирования и регуляции своей деятельности; владение устной и письменной речью; монологической контекстной речью;
- формирование и развитие компетентности в области использования информационно-коммуникационных технологий (ИКТ-компетенции).

Предметными результатами освоения выпускниками основной школы программы по географии являются:

- формирование представлений о географической науке, её роли в освоении планеты человеком, о географических знаниях как компоненте научной картины мира, об их необходимости для решения современных практических задач человечества и своей страны, в том числе задачи охраны окружающей среды и рационального природопользования;
- формирование первичных навыков использования территориального подхода как основы географического мышления для осознания своего места в целостном, многообразном и быстро изменяющемся мире и адекватной ориентации в нём;
- формирование представлений и основополагающих знаний о целостности и неоднородности Земли как планеты людей в пространстве и во времени, об основных этапах её географического освоения, особенностях природы, жизни, культуры и хозяйственной деятельности людей, экологических проблемах на разных материках и в отдельных странах;
- овладение элементарными практическими умениями использования приборов и инструментов для определения количественных и качественных характеристик компонентов географической среды, в том числе её экологических параметров;
- овладение основами картографической грамотности и использования географической карты как одного из «языков» международного общения;

- овладение основными навыками нахождения, использования и презентации географической информации;
- формирование умений и навыков использования разнообразных географических знаний в повседневной жизни для объяснения и оценки разнообразных явлений и процессов, самостоятельного оценивания уровня безопасности окружающей среды, адаптации к условиям территории проживания, соблюдения мер безопасности в случае природных стихийных бедствий и техногенных катастроф;
- формирование представлений об особенностях экологических проблем на различных территориях и акваториях, умений и навыков безопасного и экологически целесообразного поведения в окружающей среде.

Ученик научится:

- использовать различные источники географической информации (картографические, статистические, текстовые, видео- и фотоизображения, компьютерные базы данных) для поиска и извлечения информации для решения учебных и практико-ориентированных задач;

- анализировать, обобщать и интерпретировать географическую информацию; - по результатам наблюдений (в том числе инструментальных) находить и формулировать зависимости и закономерности; - определять и сравнивать качественные и количественные показатели, характеризующие географические объекты, процессы и явления, их положение в пространстве по географическим картам разного содержания; - в процессе работы с одним или несколькими источниками географической информации выявлять содержащуюся в них противоречивую информацию; - составлять описание географических объектов, процессов и явлений с использованием разных источников географической информации; - представлять в различных формах географическую информацию необходимую для решения учебных и практико-ориентированных задач.

Ученик получит возможность научиться:

- ориентироваться на местности при помощи топографических карт и современных навигационных приборов;

- читать космические снимки и аэрофотоснимки, планы местности и географические карты;

- строить простые планы местности;

- создавать простейшие географические карты различного содержания;

- моделировать географические объекты и явления при помощи компьютерных программ.

- различать изученные географические объекты, процессы и явления, сравнивать географические объекты, процессы и явления на основе известных характерных свойств и проводить их простейшую классификацию;

Использовать знания о географических законах и закономерностях, о взаимосвязях между изученными географическими объектами процессами и явлениями для объяснения их свойств, условий протекания и географических различий;

- проводить с помощью приборов измерения температуры, влажности воздуха, атмосферного давления, силы и направления ветра, абсолютной и относительной высоты, направления и скорости течения водных потоков;
- оценивать характер взаимодействия деятельности человек и компонентов природы в разных географических условиях, с точки зрения концепции устойчивого развития;
- использовать знания о географических явлениях в повседневной жизни для сохранения здоровья и соблюдения норм экологического поведения в быту и окружающей среде;
- приводить примеры, показывающие роль географической науки в решении социально-экономических и геоэкологических проблем человечества; примеры практического использования географических знаний в различных областях деятельности;
- воспринимать и критически оценивать информацию географического содержания в научно-популярной литературе и средствах массовой информации;
- создавать письменные тексты и устные сообщения о географических явлениях на основе нескольких источников информации, сопровождать выступление презентацией.

С о д е р ж а н и е

Р а з д е л 1 . И с т о ч н и к и м а т р и а ф (ф и з и ч е с к а я) и н ф о р

Р а з в и т и е г е о г р а ф и ч е с к и х з н а н и й ч е л о в е ч е с т в а .
Выдающиеся географические открытия. Современный этап научных географических исследований.

П р а к т и ч е с к а я С о с т а в л е н и е п р е з е н т а ц и й о великих путешественниках.

Г л о б у с Масштаб и его виды. Параллели. Меридианы. Определение направлений на глобусе. Градусная сетка. Географические координаты, их определение. Способы изображения земной поверхности.

П л а н м е с т н о с т и Ориентирование и способы ориентирования на местности. Компас. Азимут. Измерение расстояний и определение направлений на местности и плане. Способы изображения рельефа земной поверхности. Условные знаки. Чтение плана местности. Решение практических задач по плану. Составление простейшего плана местности.

П р а к т и ч е с к а я О р и е н т и р о в а н и е и определение азимутов на местности и плане.

П р а к т и ч е с к а я П о л я р н а я с в е т л а местности.

П р а к т и ч е с к а я С о с т а в л е н и е м а р ш р у т а путешествия.

Г е о г р а ф и ч е с к и е о б ъ е к т ы Источники. Отличия карт от плана. Легенда карты, градусная сетка. Ориентирование и измерение расстояний по карте. Чтение карты, определение местоположения географических объектов, абсолютных высот. Разнообразие карт.

Г е о г р а ф и ч е с к и е в и д е н и я окружающей среды. Наблюдение. Описательные и сравнительные методы. Использование инструментов и приборов. Картографический метод. Моделирование как метод изучения географических объектов и процессов.

Раздел 2. Природа Земли и человек

Земля — планета Солнечной системы — планета Солнечной системы. Форма, размеры и движения Земли, их географические следствия. Неравномерное распределение солнечного света и тепла на поверхности Земли. Пояса освещённости. Часовые пояса. Влияние космоса на Землю и жизнь людей.

Земная литосфера. Рельеф Земли, методы его изучения. Земная кора и литосфера. Горные породы и полезные ископаемые. Состав земной коры, её строение под материками и океанами. Литосферные плиты, их движение и взаимодействие. Медленные движения земной коры. Землетрясения и вулканизм. Условия жизни людей в районах распространения землетрясений и вулканизма, обеспечение безопасности населения. Внешние процессы, изменяющие земную поверхность.

Практическая работа Определение горных пород и описанию их свойствам.

Рельеф. Зависимость крупнейших форм рельефа от строения земной коры. Неоднородность земной поверхности как следствие взаимодействия внутренних сил Земли и внешних процессов. Основные формы рельефа суши и дна Мирового океана. Различия гор и равнин по высоте. Описание рельефа территории по карте.

Человек и литосфера. Опасные природные явления, их предупреждение. Особенности жизни и деятельности человека в горах и на равнинах. Воздействие хозяйственной деятельности на литосферу. Преобразование рельефа, антропогенные формы рельефа.

Атмосферная оболочка Земли.

Атмосфера. Состав атмосферы, её структура. Значение атмосферы для жизни на Земле. Нагревание атмосферы, температура воздуха, распределение тепла на Земле. Суточные и годовые колебания температуры воздуха. Средние температуры. Изменение температуры с высотой.

Влага в атмосфере. Облачность, её влияние на погоду. Атмосферные осадки, их виды, условия образования. Распределение влаги на поверхности Земли. Влияние атмосферных осадков на жизнь и деятельность человека.

Атмосферное давление, ветры. Изменение атмосферного давления с высотой. Направление и сила ветра. Роза ветров. Постоянные ветры Земли. Типы воздушных масс; условия их формирования и свойства.

Погода и климат. Элементы погоды, способы их измерения, метеорологические приборы и инструменты. Наблюдения за погодой. Измерения элементов погоды с помощью приборов. Построение графиков изменения температуры и облачности, розы ветров; выделение преобладающих типов погоды за период наблюдения. Решение практических задач на определение изменений температуры и давления воздуха с высотой, влажности воздуха. Чтение карт погоды. Прогнозы погоды. Климат и климатические пояса.

Практическая работа Обработка данных о температуре воздуха в дневнике наблюдений погоды.

Практическая работа Вычерчивание розы ветров.

Человек и Стихия атмосферы в атмосфере, их характеристика и правила обеспечения личной безопасности. Пути сохранения качества воздушной среды. Адаптация человека к климатическим условиям местности. Особенности жизни в экстремальных климатических условиях.

Гидросфера и гидросфера Земли.

Вода на Земле. Части гидросферы. Мировой круговорот воды.

Океаны. Части Мирового океана. Методы изучения морских глубин. Свойства вод Мирового океана. Движение воды в Океане. Использование карт для определения географического положения морей и океанов, глубин, направлений морских течений, свойств воды. Роль Мирового океана в формировании климатов Земли. Минеральные и органические ресурсы Океана, их значение и хозяйственное использование. Морской транспорт, порты, каналы. Источники загрязнения вод Океана, меры по сохранению качества вод и органического мира.

Практическая работа Описание вод Мирового океана на основе анализа карт.

Воды суши. Реки Земли — их общие черты и различия. Речная система. Питание и режим рек. Озёра, водохранилища, болота. Использование карт для определения географического положения водных объектов, частей речных систем, границ и площади водосборных бассейнов, направления течения рек. Значение поверхностных вод для человека, их рациональное использование.

Практическая работа Изображение контурной карты реки и озера.

Происхождение и виды подземных вод, возможности их использования человеком. Зависимость уровня грунтовых вод от климата, характера поверхности, особенностей горных пород. Минеральные воды.

Ледники — главные аккумуляторы пресной воды на Земле. Покровные и горные ледники, многолетняя мерзлота: географическое распространение, воздействие на хозяйственную деятельность.

Человек и гидросфера Источники пресной воды на Земле. Проблемы, связанные с ограниченными запасами пресной воды на Земле, и пути их решения. Неблагоприятные и опасные явления в гидросфере. Меры предупреждения опасных явлений и борьбы с ними, правила обеспечения личной безопасности.

Биосфера Разнообразие растительного и животного мира Земли. Особенности распространения живых организмов на суше и в Мировом океане. Границы биосферы и взаимодействие компонентов природы. Приспособление живых организмов к среде обитания. Биологический круговорот. Роль биосферы. Широтная зональность и высотная поясность в растительном и животном мире. Влияние человека на биосферу. Охрана растительного и животного мира Земли. Наблюдения за растительностью и животным миром как способ определения качества окружающей среды.

Почва как особое природное тело Формирование, взаимодействие живого и неживого в почве, образование гумуса. Строение и разнообразие почв. Главные факторы (условия) почвообразования, основные зональные типы почв. Плодородие почв, пути его

повышения. Роль человека и его хозяйственной деятельности в сохранении и улучшении почв.

Географическая оболочка — свойства и закономерности географической оболочки, взаимосвязи между её составными частями. Территориальные комплексы: природные, природно-антропогенные. Географическая оболочка — крупнейший природный комплекс Земли. Широтная зональность и высотная поясность. Природные зоны Земли. Особенности взаимодействия компонентов природы и хозяйственной деятельности человека в разных природных зонах. Географическая оболочка как окружающая человека среда.

Практическая Описание природного комплекса своей местности.

Раздел 3. Люди (68 страниц)

Заселение человека — основные пути расселения древнего человека. Расы. Внешние признаки людей различных рас. Анализ различных источников информации с целью выявления регионов проживания представителей различных рас.

Практическая Установление особенностей историко-культурного региона мира (по выбору).

Численность населения Земли, её изменение

Современная численность населения мира. Изменение численности населения во времени. Методы определения численности населения, переписи населения. Различные прогнозы изменения численности населения Земли.

Факторы, влияющие на рост численности населения. Рождаемость, смертность, естественный прирост населения, их количественные различия и географические особенности. Влияние величины естественного прироста на средний возраст населения стран и продолжительность жизни. Миграции.

Размещение людей — показатели плотности населения. Среднемировая плотность населения и её изменение со временем. Карта плотности населения. Неравномерность размещения населения мира.

Факторы, влияющие на размещение населения. Хозяйственная деятельность людей в разных природных условиях. Адаптация человека к природным условиям: их влияние на внешний облик людей, жилища, одежду, орудия труда, пищу.

Народы и религии — языки, верования. География народов и языков. Карта народов мира. Мировые и национальные религии, их география.

Хозяйственная деятельность — понятие о современном хозяйстве, его составе. Основные виды хозяйственной деятельности людей, их география.

Городское и сельское население — города и сельские поселения. Соотношение городского и сельского населения мира. Многообразие сельских поселений. Ведущая роль городов в хозяйственной, культурной и политической жизни людей. Функции городов. Крупные города. Городские агломерации.

Раздел 4. Материки, океаны и страны

Современный облик Земли: планетарный закон материков и океанов на поверхности Земли. Происхождение материков и впадин океанов. Современное географическое положение материков и океанов. Главные черты рельефа Земли. Климатообразующие факторы и климаты. Внутренние воды суши. Зональные природные комплексы Земли. Мировой океан, его роль в жизни людей. Катастрофические явления природного характера.

Практическая Сравнение географического положения материков.

Практическая Выявление взаимосвязей между строением земной коры и рельефом.

Практическая Составление обобщенной схемы морских.

Материки, океаны Основные черты рельефа, климата и внутренних вод Африки, Австралии, Северной и Южной Америки, Антарктиды, Евразии и определяющие их факторы Зональные природные комплексы материков. Население материков. Природные ресурсы и их использование. Изменение природы под влиянием хозяйственной деятельности человека.

Практическая Выявление климатических условий материка.

Практическая Выявление взаимодействия природных условий и ресурсов на развитие разных видов хозяйственной деятельности.

Практическая Выявление особенностей природы материка и объектов Всемирного наследия.

Практическая Описание особенностей природы Антарктиды.

Практическая Выявление зависимости размещения населения и хозяйства от природной зональности.

Практическая Составление описание внутренних вод Евразии

Океаны Земли. Особенности природы, природные богатства, хозяйственное освоение Северного Ледовитого, Атлантического, Индийского и Тихого океанов. Охрана природы.

Практическая Составление комплексной характеристики океанов.

Историко-культурные районы мира. Памятники наследия человечества

Многообразие стран, их основные типы. Столицы и крупные города. Комплексная географическая характеристика стран (по выбору): географическое положение, население, особенности природы и хозяйства, памятники культуры.

Практическая Составление характеристики населения мира.

ГЕОГРАФИЯ РОССИИ

Раздел 5. Особенности территории (И.И. Фокс)

Географическое положение и государственная территория России. Географическое положение страны, его виды. Особенности географического положения России, его сравнение с географическим положением других государств. Географическое положение России как фактор развития её хозяйства.

Г р а н и ц ы Государственные границы России, их виды, значение. Морские и сухопутные границы, воздушное пространство недр, континентальный шельф и экономическая зона Российской Федерации.

Россия на карте часовых поясов. Местное, поясное, декретное, летнее время: роль в хозяйстве и жизни людей. Определение поясного времени для разных городов России.

П р а к т и ч е с к а Определение поясного времени для разных городов России.

П р а к т и ч е с к а Анализ административно-территориального деления России.

И с т о р и я освоения и изучения территории России. Формирование государственной территории России. Выявление изменений границ страны на разных исторических этапах.

С о в р е м е н н о е административно-территориальное устройство страны. Субъекты Федерации, их равноправие и разнообразие. Федеральные округа.

Р а з д е л 6 . П р и р о д а Р о с с и и

П р и р о д н ы е условия и природные ресурсы. Природно-ресурсный капитал и экологический потенциал России. Оценка и проблемы рационального использования природных ресурсов. Основные ресурсные базы. Группировка отраслей по их связи с природными ресурсами. Сравнение природно-ресурсного потенциала различных районов России.

Г е о л о г и ч е с к о е строение, рельеф и основные этапы формирования земной коры на территории России. Особенности геологического строения России: основные тектонические структуры. Основные формы рельефа и особенности их распространения на территории России. Выявление зависимости между тектоническим строением, рельефом и размещением основных групп полезных ископаемых.

Влияние внутренних и внешних процессов на формирование рельефа. Современные процессы, формирующие рельеф. Области современного горообразования, землетрясений и вулканизма. Древнее и современное оледенения. Стихийные природные явления. Минеральные ресурсы страны и проблемы их рационального использования. Изменение рельефа под влиянием деятельности человека. Изучение закономерностей формирования рельефа и его современного развития на примере своего региона и своей местности.

П р а к т и ч е с к а я Выявление взаимосвязи строения земной коры, рельефа и размещения полезных ископаемых.

К л и м а т и климатические факторы определяющие климат России: влияние географической широты, подстилающей поверхности, циркуляции воздушных масс. Определение по картам закономерностей распределения солнечной радиации, средних температур января и июля, годового количества осадков, испаряемости по территории страны. Климатические пояса и типы климатов России. Определение по синоптической карте особенностей погоды для различных пунктов. Составление прогноза погоды.

Изменение климата под влиянием естественных факторов. Выявление климата на быт человека, его жилище, одежду, способы передвижения, здоровье. Способы адаптации человека к разнообразным климатическим условиям на территории страны. Климат и

хозяйственная деятельность людей. Оценка основных климатических показателей одного из регионов страны для характеристики условий жизни и хозяйственной деятельности населения.

Практическая Оценка климата как фактора хозяйственной деятельности и условий жизни людей.

Опасные и неблагоприятные климатические явления. Методы изучения и прогнозирования климатических явлений. Определение особенностей климата своего региона.

Внутренние воды и Виды вод суши на территории страны. Распределение рек по бассейнам океанов. Главные речные системы России. Выявление зависимости между режимом, характером течения рек, рельефом и климатом. Характеристика крупнейших рек страны. Опасные явления, связанные с водами (паводки, наводнения, лавины, сели), их предупреждение. Роль рек в жизни населения и развитии хозяйства России. Составление характеристики одной из рек с использованием тематических карт и климатограмм, определение возможностей её хозяйственного использования.

Крупнейшие озера, их происхождение. Болота. Подземные воды. Ледники. Многолетняя мерзлота. Объяснение закономерностей размещения разных видов вод суши и связанных с ними опасных природных явлений на территории страны.

Практическая Сравнение речных регионов страны.

Неравномерность распределения водных ресурсов. Рост их потребления и загрязнения. Пути сохранения качества водных ресурсов. Оценка обеспеченности водными ресурсами крупных регионов России. Внутренние воды и водные ресурсы своего региона или своей местности.

Почва и почвенные ресурсы — особый компонент природы. Факторы образования почв. Основные типы почв, их свойства, различия в плодородии. Размещение основных типов почв на территории России.

Почва — национальное богатство. Почвенные ресурсы России. Изменение почв в ходе их хозяйственного использования. Меры по сохранению плодородия почв: мелиорация земель, борьба с эрозией почв и их загрязнением. Знакомство с образцами почв своей местности, выявление их свойств и особенностей хозяйственного использования.

Практическая Характеристика почвенных ресурсов своей местности.

Растительный и животный мир. Биологические ресурсы. Растительный и животный мир России: видовое разнообразие, факторы, его определяющие. Составление прогноза изменений растительного и животного мира при заданных условиях изменения других компонентов природного комплекса. Биологические ресурсы, их рациональное использование. Меры по охране растительного и животного мира. Растительный и животный мир своего региона и своей местности.

Природно-хозяйственные зоны России: взаимосвязь и взаимообусловленность их компонентов. Характеристика арктических пустынь, тундр и лесотундр, лесов, лесостепей и степей, полупустынь и пустынь. Анализ физической карты

и карт компонентов природы для установления взаимосвязей между ними в разных природных зонах.

Практическая Жозьривнаат деятельность. Экологические проблемы.

Природные ресурсы зон, их использование, экологические проблемы. Высотная поясность. Особо охраняемые природные территории России. Памятники Всемирного природного наследия.

Разд е7 . Н а с е л (н и е ч й с о в) и

Ч и с л е н н о с т ь н а с е Численность населения России в сравнении с численностью населения других государств. Особенности воспроизводства российского населения на рубеже XX и XXI вв. Основные показатели, характеризующие население страны и ее отдельных территорий. Прогнозирование изменения численности населения России и ее отдельных территорий.

П о л о в о й и в о з р а с т н о й с о Свообразие половозрастного состава населения в России и определяющие его факторы. Средняя прогнозируемая продолжительность жизни мужского и женского населения России.

Н а р о д ы и р е л и г Россия Р о мнонациональное государство. Многонациональность как специфический фактор формирования и развития России. Определение по статистическим материалам крупнейших по численности народов России. Определение по карте особенностей размещения народов России, сопоставление с политико-административным делением РФ. Использование географических знаний для анализа территориальных аспектов межнациональных отношений. Языковой состав населения. География религий.

О с о б е н н о с т и р а з м е щ е н и Географические особенности размещения населения: их обусловленность природными, историческими и социально-экономическими факторами. Основная полоса расселения. Городское и сельское население. Крупнейшие и городские агломерации, их роль в жизни страны. Сельская местность, сельские поселения. Определение и сравнение показателей соотношения городского и сельского населения в разных частях страны по статистическим данным. Выявление закономерностей в размещении населения России.

М и г р а ц и и н а с е л Направление и типы миграции на территории страны. Причины миграций и основные направления миграционных потоков на разных этапах развития страны. Определение по статистическим материалам показателей миграционного прироста для отдельных территорий России.

Ч е л о в е ч е с к и й к а п и т а л с т р а н ы . Т р у д о в ы е р е с население Нервномерность. распределения трудоспособного населения по территории страны. Географические различия в уровне занятости и уровне жизни населения России, факторы, их определяющие. Качество населения.

Практическая Сравнительной характеристики половозрастного состава населения регионов России.

Практическая Разработка проекта «Мой населенный пункт».

Практическая Характеристика особенностей движения населения России.

Раздел 8. Хозяйство России

Особенности хозяйственной и функциональной и территориальной структуры хозяйства страны, факторы их формирования и развития. Экономико-географическое положение России как фактор развития ее хозяйства. Анализ экономических карт для определения типов территориальной структуры хозяйства.

Практическая По анализу карт определить типы территориальной структуры хозяйства России.

Производственный Понятие производственного капитала. Распределение производственного капитала по территории страны. Общие особенности географии хозяйства России: основная зона хозяйственного освоения и зоны Севера, их особенности и проблемы. Условия и факторы размещения предприятий. Важнейшие межотраслевые комплексы и отрасли.

Практическая Выявление типа сравнение природно-ресурсного капитала различных районов России.

Топливно-энергетический Состав, место и значение в хозяйстве. Нефтяная, газовая, угольная промышленность: география основных современных и перспективных районов добычи, систем трубопроводов. Электроэнергетика: типы электростанций, их особенности и доля в производстве электроэнергии. Энергосистемы. ТЭК и охрана окружающей среды. Составление характеристики одного из нефтяных и угольных бассейнов по картам и статистическим материалам.

Практическая Характеристика угольного бассейна России.

Машиностроение Состав, место и значение в хозяйстве. Факторы размещения машиностроительных предприятий. География важнейших отраслей: основные районы и центры. Машиностроение и охрана окружающей среды. Определение главных районов размещения отраслей трудоемкого и металлоемкого машиностроения по картам.

Практическая Определение главных районов размещения предприятий трудоемкого и металлоемкого машиностроения.

Металлургия Состав, место и значение в хозяйстве. Черная и цветная металлургия: факторы размещения предприятий. География металлургии черных, легких и тяжелых цветных металлов: основные районы и центры. Металлургия и охрана окружающей среды.

Химическая промышленность Состав, место и значение в хозяйстве. Факторы размещения предприятий. География важнейших отраслей: основные районы и химические комплексы. Химическая промышленность и охрана окружающей среды.

Лесная промышленность Состав, место и значение в хозяйстве.

Факторы размещения предприятий. География важнейших отраслей: основные районы и лесоперерабатывающие комплексы. Лесная промышленность и охрана окружающей среды.

А г р о п р о м ы ш л е н н ы й Состав, место и значение в хозяйстве. Сельское хозяйство. Состав, место и значение в хозяйстве, отличия от других отраслей хозяйства. Земельные ресурсы и сельскохозяйственные угодия, их структура. Земледелие и животноводство: география основных отраслей. Определение по картам и эколого-климатическим показателям основных районов выращивания зерновых и технических культур, главных районов животноводства.

Сельское хозяйство и охрана окружающей среды. Пищевая промышленность. Состав, место и значение в хозяйстве. Факторы размещения предприятий. География важнейших отраслей: основные районы и центры. Пищевая промышленность и охрана окружающей среды. Легкая промышленность. Состав, место и значение в хозяйстве. Факторы размещения предприятий. География важнейших отраслей: основные районы и центры. Легкая промышленность и охрана окружающей среды.

П р а к т и ч е с к а я Определение основных районов выращивания зерновых и технических культур.

П р а к т и ч е с к а я Определение главных районов животноводства.

С ф е р а у с л у г (и н ф р а с т р у к т у р а) Состав, место и значение в хозяйстве. Транспорт и связь. Состав, место и значение в хозяйстве. География отдельных видов транспорта и связи: основные транспортные пути и линии связи, крупнейшие транспортные узлы. Транспорт и охрана окружающей среды. География науки. Состав, место и значение в хозяйстве, основные районы, центры, города науки. Социальная сфера: географические различия в уровне развития и качестве жизни населения.

Р а з д е л 9 . Р а (й) з о н ы н а Р с о о с в с и и

П р и р о - д о х о з я й с т в е н н о е р а й о н и р о в а н и е Природно-хозяйственного районирования страны. Анализ разных видов районирования России.

П р а к т и ч е с к а я Определение разных видов районирования России.

Крупные регионы и районы России.

Регионы России: Западный и Восточный.

Районы России: Европейский Север, Центральная Россия, Европейский Юг, Поволжье, Урал, Западная Сибирь, Восточная Сибирь, Дальний Восток.

Характеристика регионов и районов. Состав, особенности географического положения, его влияние на природу. Хозяйство и жизнь населения. Специфика природы: геологическое строение и рельеф, климат, природные зоны, природные ресурсы.

Население: численность, естественный прирост и миграции, специфика расселения, национальный состав, традиции и культура. Города. Качество жизни населения.

Место и роль района, региона в социально-экономическом развитии страны. География важнейших отраслей хозяйства, особенности его территориальной организации. Географические аспекты основных экономических, социальных и экологических проблем района, региона. Внутренние природно-хозяйственные различия. Сравнение географического положения регионов и районов, его влияния на природу, жизнь людей и

хозяйство. Выявление и анализ условий для развития хозяйства регионов, районов. Анализ взаимодействия природы и человека на примере одной из территория региона.

Практическая Выработка тиа анализ. условий для развития хозяйства Европейского Севера.

Практическая Сравнительная оценка географического положения Западной и Восточной Сибири.

Раздел 10. Россия (в современном) мире

Россия в системе международного географического разделения труда. Взаимосвязи России с другими странами мира. Объекты Всемирного природного и культурного наследия в России.

Практические объекты Анализ показателей внешней торговли России.

Тематическое планирование часов

Тематическое планирование: Землеведение учебник / Климанова Ю. Д., Мещерякова Д. Ю.

Тематическое планирование

(34 часа в год)

Распределение часов по разделам

№ раздела, темы	Наименование раздела и темы	Количество часов	В том числе на практические работы
1.	Раздел I. Как устроена	10	1
	Тема 1. Земля во Вселенной	6	
	Тема 2. Облик Земли	4	1
2.	Раздел II. Развитие знаний о земной поведе	8	1
	Тема 3. Изображение Земли.	2	
	Тема 4. История открытия и освоения Земли.	6	1
3.	Раздел III. Как устроена	16	3
	Тема 5. Литосфера.	5	1
	Тема 6. Гидросфера.	3	

	Тема 7. Атмосфера.	3	1
	Тема 8. Биосфера.	2	1
	Тема 9. Природа и человек.	3	
Всего часов - 34			

Т е м а т и ч е с к и й п л а н ф о р м а т и в н о й к н и ж к и с с

(3 4 ч а с а в г о д)

Р а с п р е д е л е н и е ч а с о в п о р а з д е л а м

№ раздела, темы	Наименование раздела и темы	Количество часов	В том числе на практические работы
1.	Р а з д е л I V . З е м л я в о	3	1
2.	Р а з д е л П у т е ш е с т в и я и г е о г р а ф и ч е с к о е о т р а	5	2
3.	Р а з д е л П р и р о д а З е м л и	18	2
	Тема 10. Планета воды.	2	
	Тема 11. Внутреннее строение Земли.	3	
	Тема 12. Рельеф суши.	3	
	Тема 13. Атмосфера и климаты Земли.	6	2
	Тема 14. Гидросфера – кровеносная система Земли.	4	
4.	Р а з д е л . р е ф и н е с к а я – о с р е д а ж и з н и	8	
	Тема 15. Живая планета	2	
	Тема 16. Географическая оболочка и ее закономерности	3	
	Тема 17. Природа и человек	3	
Всего часов - 34			

Т е м а т и ч е с к о е п л а н и р о в а н и е п р е д м е т н о е т е м а т и ч е с к о е п л а н и р о в а н и е п о У М К Г е о г р а ф и я : П р е д м е т н а я л и н и я у ч е б н и к о в " С ф е р ы " . 5 - 9 к л а с с ы

Тематическое планирование по УМК География: Предметная линия учебников "Сферы".
5-9 классы.

7 класс. Кузнецов А. П. География. 7 класс: учебник/ Кузнецов А. П., Савельева Л. Е., Дронов В. П.- 3-е изд.- М.: Просвещение, 2015(СД)

8 класс. Дронов В.П. География. 8 класс: учебник/ Дронов В.П., Савельева Л. Е.- 4-е изд.- М.: Просвещение, 2016

9 класс. Дронов В.П. География. 9 класс: учебник/ Дронов В.П., Савельева Л.Е.- 5-е изд.- М.: Просвещение, 2017)

№ п/п		Количество часов
	Г е о г р а ф и я . З е м л я л ю д и .	68
12	Введение	1
13	Природа Земли: главные закономерности	10
14	Человек на планете Земля	9
15	Многоликая планета	46
16	Резерв	4
	Г е о г р а ф и я . Р о с с и я : п р и р о д н о е х о з я й с т в о . 8 к л а с с	68
17	Введение	1
18	Географическое пространство России	8
19	Природа России	44
20	Население России	12
21	Резерв	3
	Г е о г р а ф и я . Р о с с и я : п р и р о д н о е х о з я й с т в о . 9 к л а с с	68
22	Введение	1
23	Хозяйство России	28
24	Районы России	34
25	Россия в мире	3
26	Резерв	3
	И т о г о	272

Фонд оценочных средств (ФОС)

Формы контроля: устный ответ, практическая работа, тест, выполнение практических работ на карте, презентации.

Результатом проверки уровня усвоения учебного материала является отметка.

При оценке знаний учащихся предполагается обращать внимание на правильность, осознанность, логичность и доказательность в изложении материала, точность использования географической терминологии, самостоятельность ответа.

Устный ответ

Оценка " 5 " ставится, если ученик:

1. Показывает глубокое и полное знание и понимание всего объёма программного материала; полное понимание сущности рассматриваемых понятий, явлений и закономерностей, теорий, взаимосвязей;
2. Умеет составить полный и правильный ответ на основе изученного материала; выделять главные положения, самостоятельно подтверждать ответ конкретными примерами, фактами; самостоятельно и аргументировано делать анализ, обобщения, выводы. Устанавливать межпредметные (на основе ранее приобретенных знаний) и внутрипредметные связи, творчески применять полученные знания в незнакомой ситуации. Последовательно, чётко, связно, обоснованно и безошибочно излагать учебный материал; давать ответ в логической последовательности с использованием принятой терминологии; делать собственные выводы; формулировать точное определение и истолкование основных понятий, законов, теорий; при ответе не повторять дословно текст учебника; излагать материал литературным языком; правильно и обстоятельно отвечать на дополнительные вопросы учителя. Самостоятельно и рационально использовать наглядные пособия, справочные материалы, учебник, дополнительную литературу, первоисточники; применять систему условных обозначений при ведении записей, сопровождающих ответ; использование для доказательства выводов из наблюдений и опытов;
3. Самостоятельно, уверенно и безошибочно применяет полученные знания в решении проблем на творческом уровне; допускает не более одного недочёта, который легко исправляет по требованию учителя; имеет необходимые навыки работы с приборами, чертежами, схемами и графиками, сопутствующими ответу; записи, сопровождающие ответ, соответствуют требованиям
4. хорошее знание карты и использование ее, верное решение географических задач.

Оценка " 4 " ставится, если ученик:

1. Показывает знания всего изученного программного материала. Даёт полный и правильный ответ на основе изученных теорий; незначительные ошибки и недочёты при воспроизведении изученного материала, определения понятий дал неполные, небольшие неточности при использовании научных терминов или в выводах и обобщениях из наблюдений и опытов; материал излагает в определенной логической последовательности, при этом допускает одну негрубую ошибку или не более двух недочетов и может их исправить самостоятельно при требовании или при небольшой помощи преподавателя; в

основном усвоил учебный материал; подтверждает ответ конкретными примерами; правильно отвечает на дополнительные вопросы учителя.

2. Умеет самостоятельно выделять главные положения в изученном материале; на основании фактов и примеров обобщать, делать выводы, устанавливать внутри предметные связи. Применять полученные знания на практике в видоизменённой ситуации, соблюдать основные правила культуры устной речи и сопровождающей письменной, использовать научные термины;

3. В основном правильно даны определения понятий и использованы научные термины;

4. Ответ самостоятельный;

5. Наличие неточностей в изложении географического материала;

6. Определения понятий неполные, допущены незначительные нарушения последовательности изложения, небольшие неточности при использовании научных терминов или в выводах и обобщениях;

7. Связное и последовательное изложение; при помощи наводящих вопросов учителя восполняются сделанные пропуски;

8. Наличие конкретных представлений и элементарных реальных понятий изучаемых географических явлений;

9. Понимание основных географических взаимосвязей;

10. Знание карты и умение ей пользоваться;

11. При решении географических задач сделаны второстепенные ошибки.

О ц е н к а " 3 " с т а в и т с я , е с л и у ч е н и к :

1. Усвоил основное содержание учебного материала, имеет пробелы в усвоении материала, не препятствующие дальнейшему усвоению программного материала;

2. Материал излагает не систематизировано, фрагментарно, не всегда последовательно;

- ✓ показывает недостаточную сформированность отдельных знаний и умений; выводы и обобщения аргументирует слабо, допускает в них ошибки.
- ✓ допустил ошибки и неточности в использовании научной терминологии, определения понятий дал недостаточно четкие;
- ✓ не использовал в качестве доказательства выводы и обобщения из наблюдений, фактов, опытов или допустил ошибки при их изложении;
- ✓ испытывает затруднения в применении знаний, необходимых для решения задач различных типов, при объяснении конкретных явлений на основе теорий и законов, или в подтверждении конкретных примеров практического применения теорий;
- ✓ отвечает неполно на вопросы учителя (упуская и основное), или воспроизводит содержание текста учебника, но недостаточно понимает отдельные положения, имеющие важное значение в этом тексте;

- ✓ обнаруживает недостаточное понимание отдельных положений при воспроизведении текста учебника (записей, первоисточников) или отвечает неполно на вопросы учителя, допуская одну-две грубые ошибки.
- ✓ слабое знание географической номенклатуры, отсутствие практических навыков работы в области географии (неумение пользоваться компасом, масштабом и т.д.);
- ✓ скудны географические представления, преобладают формалистические знания;
- ✓ знание карты недостаточное, показ на ней сбивчивый;
- ✓ только при помощи наводящих вопросов ученик улавливает географические связи.

Оценка " 2 " ставится, если ученик:

- ✓ не усвоил и не раскрыл основное содержание материала;
- ✓ не делает выводов и обобщений.
- ✓ не знает и не понимает значительную или основную часть программного материала в пределах поставленных вопросов;
- ✓ или имеет слабо сформированные и неполные знания и не умеет применять их к решению конкретных вопросов и задач по образцу;
- ✓ или при ответе (на один вопрос) допускает более двух грубых ошибок, которые не может исправить даже при помощи учителя.
- ✓ имеются грубые ошибки в использовании карты.

Примечание. По окончании устного ответа учащегося педагогом даётся краткий анализ ответа, объявляется мотивированная оценка. Возможно привлечение других учащихся для анализа ответа, самоанализ, предложение оценки.

Критерии оценки практической работы

Отметка " 5 "

- ✓ Практическая или самостоятельная работа выполнена в полном объеме с соблюдением необходимой последовательности. Учащиеся работали полностью самостоятельно: подобрали необходимые для выполнения предлагаемых работ источники знаний, показали необходимые для проведения практических и самостоятельных работ теоретические знания, практические умения и навыки.
- ✓ Работа оформлена аккуратно, в оптимальной для фиксации результатов форме.
- ✓ Форма фиксации материалов может быть предложена учителем или выбрана самими учащимися.

Отметка " 4 "

- ✓ Практическая или самостоятельная работа выполнена учащимися в полном объеме и самостоятельно.
- ✓ Допускается отклонение от необходимой последовательности выполнения, не влияющее на правильность конечного результата (перестановка пунктов типового плана при характеристике отдельных территорий или стран и т.д.).
- ✓ Использованы указанные учителем источники знаний, включая страницы атласа, таблицы из приложения к учебнику, страницы из статистических сборников. Работа показала знание основного теоретического материала и овладение умениями, необходимыми для самостоятельного выполнения работы.
- ✓ Допускаются неточности и небрежность в оформлении результатов работы.

Отметка " 3 "

Практическая работа выполнена и оформлена учащимися с помощью учителя или хорошо подготовленных и уже выполнивших на "отлично" данную работу учащихся. На выполнение работы затрачено много времени (можно дать возможность доделать работу дома). Учащиеся показали знания теоретического материала, но испытывали затруднения при самостоятельной работе с картами атласа, статистическими материалами, географическими инструментами.

Отметка " 2 "

Выставляется в том случае, когда учащиеся оказались не подготовленными к выполнению этой работы. Полученные результаты не позволяют сделать правильных выводов и полностью расходятся с поставленной целью. Обнаружено плохое знание теоретического материала и отсутствие необходимых умений. Руководство и помощь со стороны учителя и хорошо подготовленных учащихся неэффективны из-за плохой подготовки учащегося.

К р и т е р и и в ы с т а в л е н и я о ц е н о к з а п р о

1. Критерии выставления оценок за тест, состоящий из 10 вопросов.

Время выполнения работы: 10-15 мин.

Оценка «5» - 10 правильных ответов, «4» - 7-9, «3» - 5-6, «2» - менее 5 правильных ответов.

2. Критерии выставления оценок за тест, состоящий из 20 вопросов.

Время выполнения работы: 30-40 мин.

Оценка «5» - 18-20 правильных ответов, «4» - 14-17, «3» - 10-13, «2» - менее 10 правильных ответов.

К о м м е н т а р и и д л я в ы п о л н е н и я и з а д а н и й и

✓ Тематические тесты содержат 7 вопросов и заданий. Все вопросы и задания разделены на три уровня сложности (А, В, С).

✓ Уровень А — базовый (4 вопроса). К каждому заданию даются 4 варианта ответа, только один из которых верный.

✓ Уровень В — более сложный (2 вопроса). Каждое задание этого уровня требует краткого ответа (в виде одного-двух слов, сочетания букв или цифр).

✓ Уровень С — повышенной сложности (1 вопрос). При выполнении этого задания требуется написать развернутый ответ.

✓ Итоговые тесты (после изучения крупной темы, годовые) содержат 12 вопросов и заданий, также трех уровней сложности.

✓ На выполнение тематических тестов отводится 7—15 минут. Эти тестовые задания учитель может использовать на каждом уроке, привлекая к проверке знаний отдельных учащихся или весь класс. Количество заданий обусловлено временем, выделяемым обычно на уроке на проверку домашнего задания.

✓ На выполнение итоговых тестов отводится 40—45 минут, и хотя учителю бывает сложно выделить целый урок на проверку и закрепление полученных знаний, делать это целесообразно в связи с необходимостью подготовки учащихся к сдаче Единого государственного экзамена.

✓ очищают сточные воды, используются в производстве лекарств и продуктов питания, участвуют в круговороте веществ, образовывая и разлагая органические вещества. Открытие патогенных бактерий позволило найти средства борьбы с болезнями.

Тр е б о в а к в ы п о н я и ш а к и н е с к и р х а б ю а к о н т у р к а р т е й

П р а к т и ч е с к и е и с а м о с т о я т е л ь н ы е р а б о т ы на использованием карт атласа и учебника, а также описания задания к работе.

1. Чтобы не перегружать контурную карту, мелкие объекты обозначаются цифрами с последующим их пояснением за рамками карты (в графе: «условные знаки»).
2. При нанесении на контурную карту географических объектов используйте линии градусной сетки, речные системы, береговую линию и границы государств (это нужно для ориентира и удобства, а также для правильности нанесения объектов).
3. Названия географических объектов старайтесь писать вдоль параллелей или меридианов, это поможет оформить карту более аккуратно (требование выполнять обязательно).
4. Не копируйте карты атласа, необходимо точно выполнять предложенные вам задания (избегайте нанесение «лишней информации»: отметка за правильно оформленную работу по предложенным заданиям информации может быть снижена на один балл в случае добавления в работу излишней)
5. Географические названия объектов подписывайте с заглавной буквы.
6. Работа должна быть выполнена аккуратно без грамматически ошибок (отметка за работу может быть снижена за небрежность и грамматические ошибки на один и более баллов).

П р а в и л а р а б о т ы с к о н т у р н о й к а р т о

1. Подберите материалы для выполнения задания на карте (текстовые карты, статистические материалы, текст учебника), выделите главное.
2. Проранжируйте показатели по 2-3 уровням – высокие, средние, низкие.
3. При помощи условных знаков, выбранных вами, выполните задание, условные знаки отобразите в легенде карты.
4. Правильно подпишите географические объекты – названия городов и поселков расположите по параллелям или параллельно северной рамки карты; надписи не должны перекрывать контуров других обозначений; надписи делайте по возможности мелко, но четко. 5. Над северной рамкой (вверху карты) не забудьте написать название выполненной работы .
6. Не забудьте подписать работу внизу карты!

К р ю р и а ц и я к р э з ж т а ц и и

Критерии	Баллы	Оценки групп	Оценки класса	Оценки учителя
СТРУКТУРА ПРЕЗЕНТАЦИИ				
Титульный слайд с заголовком	3			
Минимальное количество – 10 слайдов	3			
Использование дополнительных эффектов PowerPoint (смена слайдов, звук, графики)	3			
Библиография	3			
СОДЕРЖАНИЕ				
Сформулированы цель, гипотеза	3			
Понятны задачи и ход исследования	3			
Использование эффектов анимации	3			
Вставка графиков и таблиц	3			
Правильность изложения текста	3			
Результаты и выводы соответствуют цели	3			
ДИЗАЙН, ОФОРМЛЕНИЕ ПРЕЗЕНТАЦИИ				
Текст хорошо написан и сформированные идеи ясно изложены и структурированы	3			
Слайды представлены в логической последовательности	3			
Красивое оформление презентации	3			
Единый стиль	3			
ОРГАНИЗАЦИЯ				
Чёткое планирование работы группы и каждого обучающегося.	3			
Оправданные способы общения и толерантность в ходе работы над презентацией	3			
СОБЛЮДЕНИЕ АВТОРСКИХ ПРАВ				
Общее количество баллов				

5 класс

Входной контроль для 5 класса 1 ВАРШАН

1. Вокруг Солнца движется:

а) 8 планет б) 10 планет в) 9 планет

2. Природным телом является:

а) топор б) воробей в) книга

3. Воздушная оболочка Земли

а) гидросфера б) атмосфера в) биосфера

4. К магматическим горным породам относят:

а) мрамор б) гранит в) мел

5. Самая плодородная почва называется:

а) подзолистая б) черноземная в) глинистая

6. К телам живой природы относят:

а) вода б) гвоздь в) комнатная муха

7. Из цветка растения образуется:

а) стебель б) плод с семенами в) лист

8. Охрана – энциклопедия

а) детей б) взрослых в) всех людей на Земле

9. Бобр, дикобраз, буйвол, лев, ехидна

а) наземно-воздушной среде б) наземно-водной среде в) почвенной среде

10. Орешник, сосна, орех, заяц, дятел

а) пустыни б) лесов в) степей

11. Лев, леопард, гепард, тигр, шакал, волк, заяц, лиса

а) растительным б) хищным в) всеядным

12. Ботаника, изучающая:

а) растения б) грибы в) животных

13. «Отцом географии» считают:

а) Аристотеля б) Страбона в) Эратосфена г) Геродота

14. Что называется «географическим объектом»?

Входной контроль для 5 класса
2 ВАРИАНТ

1. Солнце:

а) планета б) звезда в) спутник планеты

2. Чистое вещество

а) кислород б) сода в) чернила

3. От грозы можно укрыться под высоким, одиноким деревом

а) да б) нет

4. Прибор для измерения атмосферного давления

а) термометр б) барометр в) манометр

5 . Луч шие за щит юки поч вы

а) насекомые б) деревья в) звери

6 . К ку л ь ту р я м м о р н о г я н :

а) пшеница б) василек в) кувшинка

7 . К съ е до б н ы м Н Е о т н о с я т :

а) сыроежку б) мухомора в) масленка

8 . Д л я с о х р а н е н и я р а с т е н и й и ж и в о т н ы х , ч е л

а) вырубает леса б) распахивает степи в) создает национальные парки

9 . З а я ц , л и с и щ а с , в о а б р и а т а ю т в :

а) наземной среде б) водной среде в) почвенной среде

10 . К е д р , с о с н а , о б с и о г б а о г л ы , и : г л у х а р ь

а) тайги б) тундры в) леса

11 . М е д в е д ь , я с т - р ь е т б и , х к ж и р в и ш о у т н ы , в х з м о е т я н о с я т к :

а) растительным б) насекомым в) хищным

12 . Н а у к а г е о г р а ф и я и з у ч а е т :

а) Землю б) географические объекты в) природу

13 . В ы с к а з а л п р е д п о л о ж е н и е о ш а р о о б р а з н о с т

а) Страбон б) Аристотель в) Геродот г) Эратосфен

14 . Ч т о н а з ы в а е т с я « г е о г р а ф и ч е с к о й о б о л о ч к

Промежуточное задание по географии в 5 классе

И вариант

Часть А.

Выберите один правильный ответ.

1. К объектам живой природы относится

1) Кристалл

2) Сосулька

3) Гриб

2. К биологическим явлениям относится

1) Дождь

2) Смена дня и ночи

3) Снег

4) Листопад

3. Наука о живых организмах называется

1) Географией

2) Биологией

3) Геологией

4) Химией

4. Самым древним методом географических исследований является

1) Картографический

2) Статистический

3) Описание

4) Аэрокосмический

5. Древние финикийцы первыми из мореплавателей

- 1) Открыли Америку
- 2) Обогнули Африку
- 3) Обогнули Европу
- 4) Открыли Азию

6. Васко да Гама первым из европейцев

- 1) Достиг крайней точки Африканского материка
- 2) Обогнул Африку, нашёл путь в Индию
- 3) Совершил кругосветное путешествие
- 4) Открыл Америку

7. Кто из путешественников открыл Америку?

- 1) Дж. Кук
- 2) М.Поло
- 3) Х.Колумб
- 4) Васко да Гама

8. Кто из путешественников открыл Антарктиду?

- 1) А.Никитин
- 2) Ф.Магеллан
- 3) Жд.Кук
- 4) Ф.Беллинсгаузен, М.Лазарев

9. В освоении севера Европы и Азии принял участие

- 1) С.Дежнев
- 2) В.Беринг
- 3) А.Никитин
- 4) А.Чириков

10. Кто из древних учёных предположил, что Земля имеет форму шара?

- 1) Аристотель
- 2) Пифагор
- 3) Птолемей
- 4) Коперник

11. Какая из перечисленных планет не относится к земной группе?

- 1) Марс
- 2) Юпитер
- 3) Венера
- 4) Меркурий

12. Что такое Вселенная?

- 1) небесные тела
- 2) Космическое пространство и все что его заполняет
- 3) планета Земля
- 4) планеты, которые вращаются вокруг Солнца

13. Геоцентрическая система Вселенной - это система устройства, при котором в центре мира находится...

- 1) Земля
- 2) Луна
- 3) Солнце
- 4) Юпитер

14. Какой польский астроном первым создал новую модель Вселенной, в центре которой он поместил Солнце?

- 1) Птолемей
- 2) Николай Коперник
- 3) Джордано Бруно

- 4) Галилео Галилей
15. Какой итальянский ученый впервые использовал в своих наблюдениях телескоп?
1) Птолемей
2) Николай Коперник
3) Джордано Бруно
4) Галилео Галилей

Часть В.

1. Установите соответствие между открытием и именем путешественника
А) английский мореплаватель, исследователь южных морей
Б) мореплаватель, совершивший первое кругосветное путешествие
В) нашел морской путь в Индию
1) Ф.Магеллан
2) Дж.Кук
3) Васко да Гама
2. Установите соответствие между ученым и его предположением о строении Вселенной
А) Земля плоская и опирается на спины слонов, стоящих на черепахе.
Б) В центре Вселенной неподвижная Земля, а вокруг нее движутся Луна, Солнце и 5 планет, а также "сфера неподвижных звезд".
В) В центре Вселенной находится Солнце, вокруг которого движутся все планеты, вращаясь одновременно и вокруг собственных осей.
Г) В центре Вселенной неподвижная Земля, вокруг которой вращаются 8 небесных сфер.
1) Коперник
2) Аристотель
3) Древние индийцы
4) Птолемей

Промежуточное тестирование в 5 классе I I вариант

Часть А.

Выберите один правильный ответ.

1. К объектам неживой природы относится
1) Краб
2) Жук
3) Дуб
4) Луна
2. К естественным наукам не относят
1) Историю
2) Биологию
3) Географию
4) Физику
3. Эта наука изучает небесные тела
1) Астрономия
2) География
3) Физика
4) Экология
4. «География» в переводе с греческого означает
1) Природа
2) Смешивание
3) Землеописание
4) Наука о жизни
5. Что из перечисленного является объектом изучения географии?
1) Форма Земли
2) Состав Земли
3) Обитатели Земли

- 4) Растения Земли
 6. Впервые термин «география» употребил
 - 1) Геродот
 - 2) Эратосфен
 - 3) Аристотель
 - 4) Пифей
 7. Одну из первых географических карт составил древнегреческий учёный
 - 1) Пифей
 - 2) Генатей
 - 3) Геродот
 - 4) Птолемей
 8. Кто из путешественников совершил первое кругосветное путешествие?
 - 1) Х. Колумб
 - 2) Дж. Кук
 - 3) Ф. Магеллан
 - 4) Васка да Гама
 9. Кто из путешественников открыл пролив между Евразией и Америкой?
 - 1) В. Беринг
 - 2) И. Москвитин
 - 3) С. Дежнёв
 - 4) В. Атласов
 10. Какой польский астроном первым создал новую модель Вселенной, в центре которой он поместил Солнце?
 - 1) Птолемей
 - 2) Николай Коперник
 - 3) Джордано Бруно
 - 4) Галилео Галилей
 11. Гигантское скопление звёзд называется
 - 1) Созвездием
 - 2) Солнечной системой
 - 3) Метеоритным дождём
 - 4) Галактикой
 12. Какой учёный предположил, что Солнце всего лишь одна из множества звезд, вокруг которых вращаются их планеты, многие из которых еще не открыты, и на которых тоже возможно есть жизнь?
 - 1) Птолемей
 - 2) Николай Коперник
 - 3) Джордано Бруно
 - 4) Галилео Галилей
 13. Какое из перечисленных открытий сделал Галилео Галилей с помощью телескопа?
 - 1) открытие Плутона
 - 2) облака Венеры
 - 3) кольца Сатурна
 - 4) спутники Юпитера
 14. Какой древнегреческий учёный первый предположил, что Земля имеет форму шара?
 - 1) Пифагор
 - 2) Аристотель
 - 3) Птолемей
 - 4) Коперник
 15. Система мира какого древнегреческого учёного просуществовала 13 столетий?
 - 1) Пифагор
 - 2) Аристарх Самосский
 - 3) Аристотель
 - 4) Птолемей
- Часть В.

1. Установите соответствие между объектами и науками, которые их изучают

Объекты

- А) планета
- Б) грибы
- В) рельеф
- Г) Полезные ископаемые

Наука

- 1) Биология
- 2) Геоморфология
- 3) Геология
- 4) Астрономия

2. Выберите из предложенных вариантов 2 отличия системы мира Коперника от системы мира Птолемея.

- 1) Известно 5 планет
- 2) В центре находится Солнце
- 3) Звезды неподвижны
- 4) Планеты вращаются вокруг своей оси

И т о г о в а я к о н т р о л ь н а я р а б о т а п о г е о г р

Дата _____ Ф.И. _____

1. Кто из греческих ученых впервые использовал термин «географика»

- 1) Птолемей 3) Страбон 2) Эратосфен 4) Пифей

2. Как переводится слово «география» с греческого?

- 1) Описание Земли 3) Природоведение
- 2) Земля 4) Вселенная

3. Какой европеец в XIII веке совершил путешествие в Индию и Китай?

- 1) Васко да Гама 2) Христофор Колумб 3) Фернан Магеллан

4. Какой материк был открыт последним?

- 1) Африка 2) Северная Америка 3) Австралия 4) Антарктида

5. За какой период времени Земля совершает полный оборот вокруг своей оси?

- 1) за сутки 2) за месяц 3) за один год 4) за один час

6. Укажите, между орбитами каких планет расположена орбита планеты Земля?

- 1) между Сатурном и Ураном 3) Между Марсом и Венерой
- 2) между Меркурием и Венерой 4) между Ураном и Плутоном

7. Самое высокое положение Солнца над горизонтом называется:

- 1) зенитом 2) экватором 3) тропиком

8. Укажите, когда Солнце бывает в зените в Северном полушарии:

- 1) 21 марта 2) 23 декабря 3) 22 июня 4) 23 октября

9. Как называется изображение небольшого участка земной поверхности на плоскости в уменьшенном виде при помощи условных знаков?

- 1) план местности 3) карта
- 2) масштаб 4) глобус

10. Какой стороне горизонта соответствует азимут 90 градусов?

- 1) северу 2) востоку 3) западу 4) югу

11. Какую форму имеет Земля?

- 1) шара 2) эллипса 3) геоида 4) круга

12. Если встать лицом к северу, то в какой стороне от вас будет находиться запад?

- 1) справа 3) слева
 2) сзади 4) впереди
13. Переведите именованный масштаб в численный:
 В 1 см – 1 км _____
14. Переведите численный масштаб в именованный (м):
 1: 25 000 в 1 см _____ м
15. Вычислите в каком масштабе расстояние 30 км соответствует 3 см?
 В 1 см _____ км?
16. Какой город будет иметь географические координаты 60 с.ш ,30 в. д.?
 1) Москва 2) Берлин 3) Санкт – Петербург
17. Установи соответствие между горными породами и их происхождением соединив их при помощи стрелок:
 1) Магматические А) известняк
 2) Осадочные Б) гранит
 3) Метаморфические В) мрамор
18. В каком примере правильно указана последовательность образования продуктов извержения вулкана?
 1) Лава-----очаг магмы -----магма-----пепел
 2) Очаг магмы -----лава-----пепел-----магма
 3) Очаг магмы -----магма-----пепел-----лава
 4) Пепел-----очаг магмы-----лава-----магма
19. Какие две основные формы рельефа выделяют на дне океанов и суши?
 1) холмы и котловины 3) горы и равнины
 2) холмы и горы 4) равнины и котловины

И т о г о в а я к о н т р о л ь н а я р а б о т а п о г е о г р

Д а т а _ _ _ _ _ **Ф. И** _____

1. Кто из греческих ученых пришел к выводу о шарообразной форме Земли?
 1) Птолемей 3) Страбон
 2) Эратосфен 4) Аристотель
2. Что означает греческое слово «ГЕО»?
 1) Луна 3) Природа
 2) Земля 4) Солнце
3. Укажите имя путешественника, открывшего Новый Свет?
 1) Васко да Гама 2) Христофор Колумб 3) Фернан Магеллан
4. Какой материк открыли русские мореплаватели Ф.Беллинсгаузен и М. Лазарев?
 1) Африка 2) Северная Америка 3) Австралия 4) Антарктида
5. За какой период времени Земля совершает полный оборот, двигаясь по своей орбите?
 1) за 24 часа 2) за 365и дней 3) за месяц 4) за сезон
6. Укажите, на каком месте от Солнца находится Земля?
 1) на 3 2) на 2 3) на 5 4) на 4
7. Следствием осевого движения Земли является:
 1) Смена времен года 2) Смена дня и ночи
8. Укажите, когда на всех широтах день равен ночи?
 1) 23 сентября 2) 23 декабря 3) 22 июня

9. Как называется угол между направлением на север и направлением на какой – либо предмет?

- 1) компас 3) горизонт
- 2) масштаб 4) азимут

10. Какой стороне горизонта соответствует азимут 180 градусов?

- 1) северу 2) востоку 3) западу 4) югу

11. Какую форму имеет Земля?

- 1) идеального шара 2) сплюснутую у экватора 3) сплюснутую у полюсов

12. Какими становятся все параллели при удалении от экватора?

- 1) короче 3) длиннее
- 2) их длина не изменяется 4) сначала их длина уменьшается, а затем увеличивается

13. Переведите именованный масштаб в численный:

В 1 см – 30 км _____

14. Переведите численный масштаб в именованный (км):

1: 5 000 000 в 1 см _____ км

15. Вычислите, в каком масштабе расстояние 50 км соответствует 5 см?

В 1 см _____ км?

16. Какой город будет иметь географические координаты 53с.ш ,14 в. д.?

- 1) Москва 2) Берлин 3) Санкт – Петербург

17. Установи соответствие между горными породами и их происхождением соединив их при помощи стрелок:

- 1) Магматические А) каменный уголь
- 2) Осадочные Б) базальт
- 3) Метаморфические В) мрамор

18. Как называется самая тонкая часть Земли?

- 1) литосфера 2) мантия 3) ядро 4) земная кора

19. Из чего состоит вулкан?

- 1) кратера
- 2) из кратера и мантии
- 3) из кратера, жерла и конуса
- 4) Из магмы и лавы

20. О какой равнине идет речь?

Занимает огромную площадь в европейской части Евразии, имеет абсолютную высоту до 200 метров, на ее территории расположены возвышенности Валдайская и Среднерусская?

б к л а с с

С т а р т о в а я к о н т р о л ь н а я ф и р м а б т я л п о г е

Д а т а _ _ _ _ _ Ф . И . _ _ _ _ _

1. Кого из древнегреческих ученых называют «отцом географии»

- 1) Птолемей 3) Страбон
- 2) Эратосфен 4) Аристотель

2. Что означает греческое слово «ГЕО» ?

- 1) Луна 3) Природа
- 2) Земля 4) Солнце

3. Укажите имя путешественника ,открывшего Новый Свет?
 1)Васко да Гама 2) Христофор Колумб 3)Фернан Магеллан
4. Какой материк открыли русские мореплаватели Ф.Беллинсгаузен и М. Лазарев?
 1) Африка 2) Северная Америка 3) Австралия 4) Антарктида
5. За какой период времени Земля совершает полный оборот , двигаясь по своей орбите?
 1) за 24 часа 2) за 365и дней 3) за месяц 4) за сезон
6. Укажите, на каком месте от Солнца находится Земля?
 1) на 3 2) на 2 3) на 5 4) на 4
7. Следствием осевого движения Земли является:
 1)Смена времен года 2)Смена дня и ночи
8. Укажите ,когда на всех широтах день равен ночи?
 1) 23 сентября 2) 23 декабря 3) 22 июня
9. Как называется угол между направлением на север и направлением на какой – либо предмет?
 1) компас 3) горизонт
 2) масштаб 4) азимут
10. Какой стороне горизонта соответствует азимут 180 градусов?
 1) северу 2) востоку 3) западу 4) югу
11. Какую форму имеет Земля?
 1) идеального шара 2) сплюснутую у экватора 3) сплюснутую у полюсов
12. Какими становятся все параллели при удалении от экватора?
 1)короче 3) длиннее
 2) их длина не изменяется 4) сначала их длина уменьшается ,а затем увеличивается
13. Какая точка на Земле имеет только одну координату 90 градусов с.ш.?
 1)экватор 2) нулевой меридиан 3) Северный полюс 4) Южный полюс
14. определите географические координаты г.Москва
-
15. Установи соответствие между горными породами и происхождением соединив их при помощи стрелок:
 1)Магматические А)каменный уголь
 2)Осадочные Б) базальт
 3)Метаморфические В) мрамор
16. Как называется самая тонкая часть Земли?
 1) литосфера 2) мантия 3) ядро 4) земная кора
17. Из чего состоит вулкан?
 1)кратера
 2) из кратера и мантии
 3) из кратера ,жерла и конуса
 4) Из магмы и лав

П р о в е р о ч н а я р а б о т а п о т е м е : « А т м о

1 в а р и а н т

Т е о р е т и ч е с к а я ч а с т ь

1. Дайте определение понятию «атмосфера»:
 а) воздух Земли б) воздушная оболочка 3. в) воздушный океан

2. Какая доля кислорода содержится в воздухе: а) 78% б) 21% в) 1% г) 33%
3. Слой атмосферы, где формируется погода, называется:
а) стратосфера б) ионосфера в) тропосфера г) озоновый слой
4. Нормальное атм. давл. = _____ мм рт. ст.
5. При подъеме на каждые 10 м давление:
а) увеличивается на 1 мм б) практически не изменяется в) уменьшается на 1 мм г) удваивается
6. С помощью какого прибора измеряют атмосферное давление?
а) флюгер б) гигрометр в) нивелир г) aneroid
7. При повышении t Давление - _____
8. Какое значение атмосферы названо неверно?
а) атмосфера предохраняет Землю от метеоритов
б) атмосфера предохраняет Землю от чрезмерного нагревания и переохлаждения
в) атмосфера активно участвует в образовании магматических горных пород
г) атмосфера обеспечивает дыхание живых организмов
9. В течение суток были зафиксированы следующие данные: $\max t = +2^\circ$, $\min t = -8^\circ \text{C}$.
Определите амплитуду и среднесуточную температуру
10. Что такое ветер?
11. Правильно выберите причину образования ветра:
а) Смена времён года.
б) Разница атмосферного давления в разных слоях.
в) Разница атмосферного давления над разными участками земной поверхности.
12. В каком случае ветер будет сильнее дуть и в каком направлении?

1	758 мм
	761мм
2	762 мм
	757мм
3	749 мм
	747мм
4	745 мм
	745мм

13. У поверхности Земли температура воздуха равны $+140^\circ \text{C}$. Чему она будет равна на высоте 4 км?
А) $+200^\circ \text{C}$ Б) -60°C В) -100°C Г) $+60^\circ \text{C}$
14. Самый влажный пояс
а) тропический б) полярный в) Экваториальный
15. Многолетний режим погоды, характерный для данной местности.
а) погода б) климат в) рельеф
16. Линия, соединяющая на карте точки с одинаковыми температурами
а) изотерма б) изобара в) изобата г) изогипса

Практическая часть

1. На основании данных постройте «Розу ветров»
- | | | | | | | | |
|---|---|---|---|----|----|----|----|
| В | С | З | Ю | СВ | СЗ | ЮВ | ЮЗ |
| 2 | 8 | 1 | 5 | 4 | 2 | 2 | 6 |
2. На основании данных постройте график хода температур.
- | | | | | | |
|------|------|------|-------|-------|-------|
| 2-00 | 4-00 | 8-00 | 12-00 | 16-00 | 18-00 |
| -10 | -8 | 0 | +2 | +1 | -5 |
3. Реши задачу: Летчик поднялся на высоту 3 км. Каково атмосферное давление воздуха на этой высоте, если у поверхности земли оно равняется 750 мм рт.ст.?

**Проверочная работа по теме: «Атмосфера»
2 вариант**

1. Атмосфера защищает Землю от:
а) вулканических извержений б) ураганов и смерчей в) перепадов температуры
2. С помощью какого прибора измеряется атмосферное давление?
а) гигрометра в) линейки б) барометра г) термометра
3. Доля, какого газа в атмосфере наибольшая (78%): а) кислорода б) азота в) углекислого газа г) водорода
4. Укажите значение озонового слоя Земли:
а) защита от перегревания и переохлаждения б) защита от падения метеоритов в) основа для дыхания живых организмов г) защита от вредного воздействия ультрафиолетовых лучей
5. Меньшее атмосферное давление наблюдается на:
а) берегу моря б) дне оврага в) уровне подошвы горы г) вершине горы
6. Слой атмосферы, находящийся над тропосферой - _____
7. Где наблюдается наименьшая мощность тропосферы:
а) на полюсах б) в умеренных широтах в) на экваторе
8. Значение нормального атмосферного давления принято считать:
а) 740 мм рт. ст. б) 760 мм рт. ст. в) 750 мм рт. ст. г) 770 мм рт. ст.
9. При понижении t атмосферное давление - _____
10. В каком случае ветер будет сильнее дуть и в каком направлении?
 - 1 740 мм 771 мм
 - 2 758мм 762 мм
 - 3 760 мм 737 мм
 - 4 757мм 762мм
11. Вычислите среднюю температуру воздуха по следующим данным:
январь -7°, февраль -5°, март -4°, апрель +10°, май +16°, июнь +20°. Решение записать.
12. Найдите соответствие 1. а) Жаркая и влажная
Арктическая ВМ
2. Тропическая ВМ б) Изменяется от времени года
3. Умеренная ВМ в) Холодная и сухая
4. Экваториальная ВМ г) Жаркая и сухая
13. Какая схема нагрева воздуха является верной:
а) Солнце-нагрев воздуха - нагрев земной поверхности
б) Солнце-нагрев земной поверхности - нагрев воздуха
14. Для образования капелек воды из водяного пара необходимо, чтобы воздух, в котором находится пар: а) нагрелся б) охладился
15. Что называется климатом?
а) многолетний режим погоды, характерный для определенной местности
б) состояние погоды
в) состояние атмосферы
г) стихийные бедствия
16. Что называется воздушной массой?
а) влажный насыщенный воздух б) большой объем воздуха тропосферы, обладающий однородными свойствами в) холодный, сухой, морской с один t.

Практическая часть

1. На основании данных постройте «Розу ветров»

В	С	З	Ю	СВ	СЗ	ЮВ	ЮЗ
8	2	4	8	2	3	4	2

2. На основании данных постройте график хода температур

1-00	4-00	9-00	12-00	16-00	19-00
-10	-8	0	+2	+1	-5

3. Реши задачу: Определить, на какой высоте летит самолет, если за бортом самолета давление 450 мм рт. столба, а у поверхности земли — 750 мм рт. Ст

Проверочная работа бкласс «Гидросфера»

1. Приливы вызваны силами притяжения . . .

1) Земли 2) Солнца 3) Луны 4) Марса

2. Частью, какого океана является Средиземное

1) Индийского 2) Тихого 3) Атлантического 4) Северного Ледовитого

3. Цунами . . .

- 1) волны, вызванные морскими приливами
- 2) волны, образующиеся при извержении подводных вулканов и землетрясениях
- 3) ветер в Крымских степях
- 4) причудливые формы рельефа

4. Как изменяется температура поверхностных

1) повышается от экватора к полюсам 2) понижается от экватора к полюсам 3) не изменяется

5. Волны на поверхности океанов образуются . . .

- 1) из-за разницы температур 2) под действием ветра
- 3) из-за неровностей дна океана 4) под действием океанических течений

6. Щелочь воды измеряется в . . .

1) градусах 2) процентах 3) промилле 4) граммах

7. Самая глубокая впадина Мирового океана

1) Перуанская 2) Аргентинская 3) Марианская 4) Ангольская

8. Самым глубоким океаном является . . .

1) Индийский 2) Атлантический 3) Тихий 4) Северный Ледовитый

9. Назовите материк, в котором есть внутренние

1) Австралия 2) Северная Америка 3) Антарктида 4) Евразия

10. Самое глубокое озеро в мире

1) Каспийское 2) Виктория 3) Аральское 4) Байкал

11. Самая длинная река в мире

1) Волга 2) Амазонка 3) Нил 4) Конго

12. Самое соленое море

1) Северное 2) Японское 3) Красное 4) Черное

13. Установите соответствие :

1. МАТЕРИК а. Часть материка или острова, вдающиеся в океан .

2. ПОЛУОСТРОВ б. Группа островов, находящиеся близко друг к другу.

3. АРХИПЕЛАГ в. Огромные участки суши, окружённые со всех сторон водой.

4. ЗАЛИВ г. Часть океана, отличающаяся от него свойствами воды, течениями, живущими в нём организмами.

5. МОРЕ д. Часть океана, вдающаяся в сушу, но свободно сообщаемая с океаном.

6. ПРОЛИВ е. Количество граммов веществ, растворённых в 1 л. Воды

7. СОЛЁНОСТЬ ж. Сравнительно неширокое водное пространство, ограниченное с двух сторон берегами материков.

Проверочная работа бкласс «Гидросфера»

1. Приливы вызваны силами притяжения . . .

1) Земли 2) Солнца 3) Луны 4) Марса

2. Частью, какого океана является Средиземное

1) Индийского 2) Тихого 3) Атлантического 4) Северного Ледовитого

3. Цунами.

- 1) волны, вызванные морскими приливами
- 2) волны, образующиеся при извержении подводных вулканов и землетрясениях

- 3) ветер в Крымских степях
 4) причудливые формы рельефа
- 4 . Как изменяется температура поверхностных вод?**
 1) повышается от экватора к полюсам 2) понижается от экватора к полюсам 3) не изменяется
- 5 . Волны на поверхности океанов образуются . . .**
 1) из-за разницы температур 2) под действием ветра
 3) из-за неровностей дна океана 4) под действием океанических течений
- 6 . Солёность воды выражается в . . .**
 1) градусах 2) процентах 3) промилле 4) граммах
- 7 . Самая глубокая впадина Мирового океана**
 1) Перуанская 2) Аргентинская 3) Марианская 4) Ангольская
- 8 . Самым глубоким океаном является . . .**
 1) Индийский 2) Атлантический 3) Тихий 4) Северный Ледовитый
- 9 . Назовите материк, в котором есть внутренние моря**
 1) Австралия 2) Северная Америка 3) Антарктида 4) Евразия
- 10 . Самое глубокое озеро в мире**
 1) Каспийское 2) Виктория 3) Аральское 4) Байкал
- 11 . Самая длинная река в мире**
 1) Волга 2) Амазонка 3) Нил 4) Конго
- 12 . Самое солёное море**
 1) Северное 2) Японское 3) Красное 4) Черное
- 13 . Установите соответствие :**
- | | |
|---------------|---|
| 1. МАТЕРИК | а. Часть материка или острова , вдающиеся в океан . |
| 2. ПОЛУОСТРОВ | б. Группа островов, находящиеся близко друг к другу. |
| 3. АРХИПЕЛАГ | в. Огромные участки суши, окружённые со всех сторон водой. |
| 4. ЗАЛИВ | г. Часть океана, отличающаяся от него свойствами воды, течениями, живущими в нём организмами. |
| 5. МОРЕ | д. Часть океана , вдающаяся в сушу, но свободно сообщаемая с океаном. |
| 6. ПРОЛИВ | е. Количество граммов веществ, растворённых в 1 л. Воды |
| 7. СОЛЁНОСТЬ | ж. Сравнительно неширокое водное пространство, ограниченное с двух сторон берегами материков. |

Контрольная работа по теме «Литосфера» 1 вариант

- 1 . Подберите пару : название и объект Земли**
- | | |
|---------------|--------------|
| а) атмосфера | 1. водная |
| б) биосфера | 2. каменная |
| в) гидросфера | 3. воздушная |
| г) литосфера | 4. жизненная |
2. Найдите лишнее в перечне способов образования горных пород:
 а) магматические
 б) метаморфические
 в) сложные
 г) осадочные
3. Выберите верное утверждение
 а) мантией называется верхняя тонкая оболочка Земли
 б) мантией называется мощная внутренняя оболочка Земли, покрывающее ядро
 в) мантия – это устаревшее название внутреннего ядра Земли
4. Горные породы, которые превратились в другие горные породы под воздействием высоких температур и большого давления называется:

- а) магматическими
- б) осадочными
- в) метаморфическими
- г) химическими

5. Прибор, позволяющий наблюдать и измерять землетрясение, называется

- а) гироскоп
- б) сейсмограф
- в) эхолот
- г) теодолит

6. Что из перечисленного не является частью вулкана:

- а) жерло
- б) кратер
- в) грабен
- г) очаг магмы

7. Вулкан Камерун расположен в:

- а) Австралии
- б) Южной Америке
- в) Евразии
- г) Африке

8. Самый высокий действующий вулкан России:

- а) Ключевская Сопка
- б) Эльбрус
- в) Фудзияма
- г) Орисаба

9 . В ы б е р и т е п р а в и л ь н ы е у т в е р ж д е н и я :

- а) с глубиной температура в земной коре повышается
- б) материковая земная кора значительно тоньше океанической
- в) магматические горные породы делятся на глубинные и излившиеся
- г) кратер – чашкообразное углубление на вершине вулкана
- д) самый высокий действующий вулкан России – Эльбрус

1 0 . П о д б е р и т е – г л е о р ф у н : а в с у ж и е а ж о о р д и н а т ы

- | | |
|---------------------|-----------------------|
| 1. Везувий | а) 19° с.ш. 98° з.д. |
| 2. Гекла | б) 55° с.ш. 161° в.д. |
| 3. Камерун | в) 37° с.ш. 14° в.д. |
| 4. Килиманджаро | г) 7° ю.ш. 105° в.д. |
| 5. Ключевская Сопка | д) 64° с.ш. 16° з.д. |
| 6. Котопахи | е) 41° с.ш. 15° в.д. |
| 7. Кракатау | ж) 36° с.ш. 138° в.д. |
| 8. Орисаба | з) 1° ю.ш. 78° з.д. |
| 9. Фудзияма | и) 4° с.ш. 9° в.д. |
| 10. Этна | к) 4° ю.ш. 38° в.д. |

К о н т р о л ь н а я о ц е н к а р а б о т а « Л и т о с ф е р а » 6 к л а с

2 в а р и а н т

1. Выберите правильный ответ . Основные формы рельефа бывают:

- а) плоскими
- б) прямыми
- в) вогнутыми
- г) холмистыми

2. Самые высокие горы в мире:

- а) Альпы
 - б) Анды
 - в) Гималаи
 - г) Памир
3. Самые высокие горы России

- а) Алтай
 - б) Урал
 - в) Кавказ
 - г) Хибины
4. Выберите верные утверждения

- а) Гималаи расположены на севере Евразии
- б) Уральские горы расположены между Восточно-Европейской и Западно-Сибирской равнинами
- в) Кавказские горы протянулись между Черным и Каспийским морями
- г) Горы Анды протянулись вдоль западного побережья Южной Америки

5. Каким высотам соответствуют перечисленные равнины. Подберите пару.

- | | |
|------------------|---------------|
| 1. возвышенность | а) ниже 0 м |
| 2. впадины | б) 0-200 м |
| 3. плоскогорья | в) 200-500 м |
| 4. низменность | г) выше 500 м |

6. Самая глубокая впадина Мирового океана – Марианский желоб – находится в океане

- а) Атлантическом
- б) Индийском
- в) Северном Ледовитом
- г) Тихом

7. Какие горные вершины имеют следующие координаты:

- | | |
|----------------------|-----------------|
| 1. 28° с.ш. 87° в.д. | а) Мак-Кинли |
| 2. 65° с.ш. 60° в.д. | б) Джомолунгма |
| 3. 40° ю.ш. 38° в.д. | в) Килиманджаро |
| | г) Казбек |
| | д) Народная |
| | е) Аконкагуа |

8. Подберите пару: горы – горная вершина

- 1. Алтай
 - 2. Анды
 - 3. Гималаи
 - 4. Кавказ
 - 5. Кордильеры
 - 6. Урал
- а) Народная
 - б) Белуха
 - в) Мак-Кинли
 - г) Эверест
 - д) Эльбрус
 - е) Аконкагуа

9. Прибор, с помощью которого измеряется глубина дна океана

- а) сейсмограф
- б) эхолот

- в) компас
- г) нивелир

10. Как называется канал, по которому магма поднимается из недр Земли на поверхность

- а) кратер
- б) жерло
- в) отверстие
- г) проход

Итоговый контроль 6 класс. 1 вариант. ЧАСТЬ А

1. Самый большой океан Земли:

- а) Атлантический; б) Тихий; в) Индийский; г) Северный Ледовитый.

2. Параллели – это условные линии на карте, по которым определяют:

- а) долготу; б) высоту; в) глубину; г) широту.

3. Долгота бывает: а) западная и северная; б) западная и восточная;

- в) северная и южная; г) южная и восточная.

4. В рельефе России преобладают:

- а) равнины; б) низкие горы; в) высокие горы; г) плоскогорья.

5. Ветры, дующие с озера на берег:

- а) летний муссон; б) дневной бриз; в) ночной бриз; г) зимний муссон.

6. Прибор для определения атмосферного давления:

- а) термометр; б) барометр; в) хронометр; г) осадкомер.

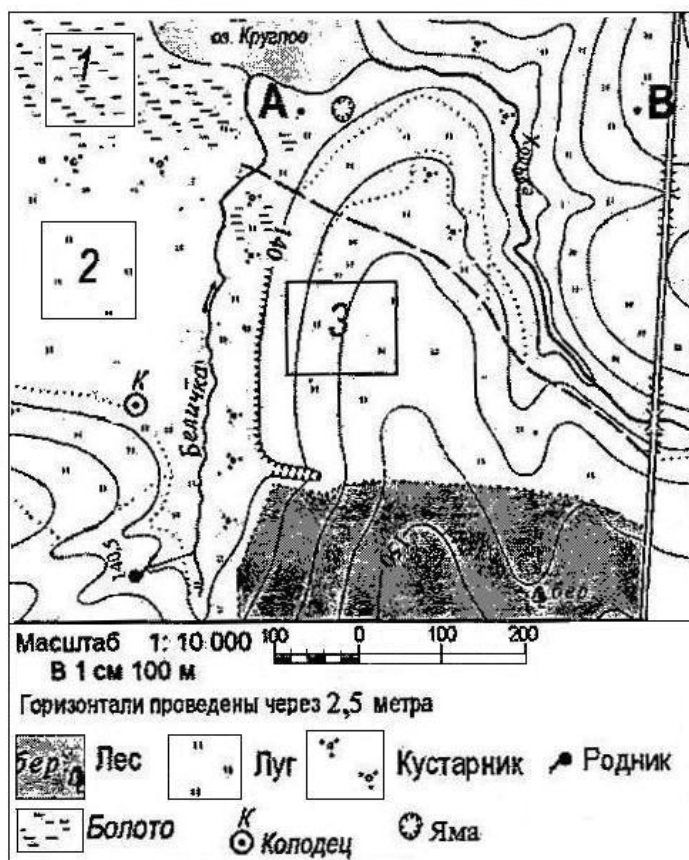
7. У берегов какого из перечисленных материков проходит океаническое течение Куроисио?

- а) Австралия; б) Сев. Америка; в) Юж. Америка; г) Евразия.

8. Самый длинный день в Северном полушарии:

- а) 22 июня; б) 22 декабря; в) 21 марта; г) 23 сентября.

Задание 9 и 10 выполняются с помощью карты



9. Определите по карте расстояние на местности по прямой от родника до колодца. Измерения проводите между центрами условных знаков. Полученный результат округлите до десятков метров. Ответ запишите в виде числа.

10. Определите по карте, в каком направлении от колодца находится родник.

ЧАСТЬ В.

1. Соотнесите материки и формы рельефа.

МАТЕРИК ФОРМА РЕЛЬЕФА

- 1) Африка а) Амазонская низменность
- 2) Северная Америка б) Драконовы горы
- 3) Евразия в) Аппалачи
- 4) Южная Америка г) Великая Китайская равнина

2. Соотнесите материки и реки, протекающие по ним.

МАТЕРИК РЕКА

- 1) Евразия а) Миссисипи
- 2) Африка б) Нил
- 3) Северная Америка в) Ориноко
- 4) Южная Америка г) Лена

3. Вычислите, чему равна температура воздуха в шахте, если в среднем на 100 м глубины температура в земной коре повышается на 30. Глубина шахты 1 км; средняя температура воздуха у поверхности земли: + 100 С

6 класс. 2 вариант. ЧАСТЬ

1. Самая длинная река мира:

а) Волга; б) Хуанхэ; в) Нил; г) Лена.

2. Меридианы – это условные линии на карте, по которым определяют:

а) высоту; б) широту; в) глубину; г) долготу.

3. Широта бывает: а) южная и восточная; б) северная и южная;

в) западная и восточная; г) западная и северная.

4. В европейской части России преобладает следующая форма рельефа:

а) низкие горы; б) высокие горы; в) равнины; г) плоскогорья.

5. Ветры, дующие с океана на материк:

а) летний муссон; б) дневной бриз; в) ночной бриз; г) зимний муссон.

6. Прибор для определения силы и направления ветра:

а) барометр; б) флюгер; в) осадкомер; г) термометр.

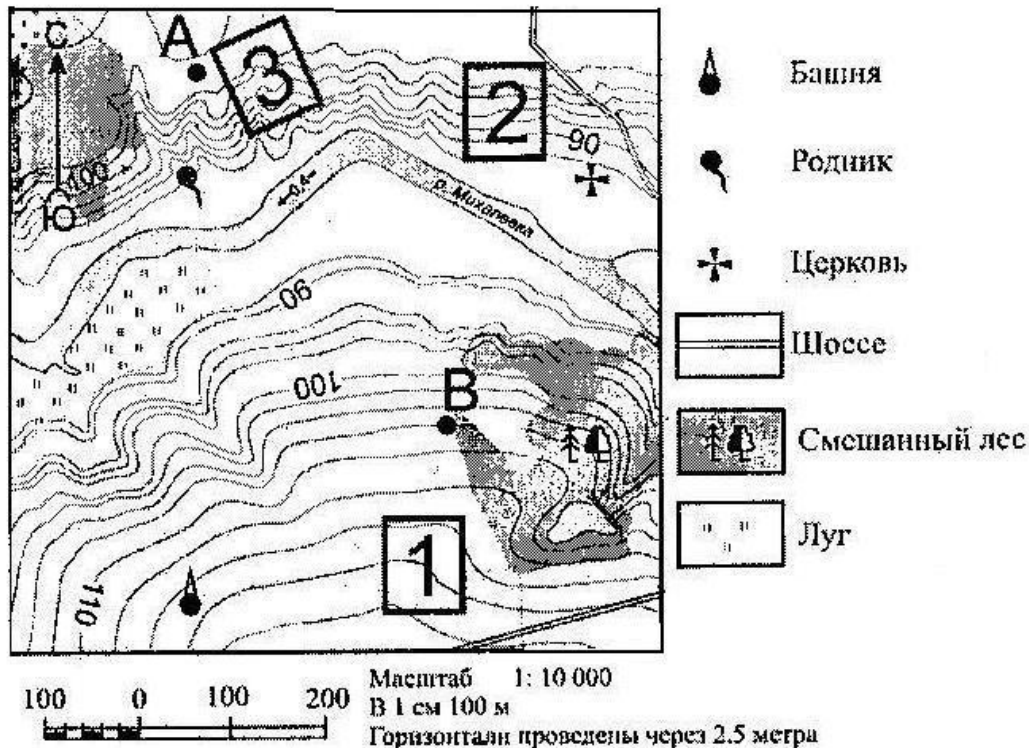
7. У берегов какого из перечисленных материков проходит океаническое течение Гольфстрим?

а) Австралия; б) Юж. Америка; в) Сев. Америка; г) Африка.

8. Самый длинный день в Южном полушарии:

а) 22 июня; б) 22 декабря; в) 21 марта; г) 23 сентября.

Задание 9 и 10 выполняются с помощью карты



9. Определите на карте расстояние на местности по прямой от родника до церкви. Измерение проводите между центрами условных знаков. Полученный результат округлите до десятков метров. Ответ запишите в виде числа.

10. Определите по карте, в каком направлении от родника находится башня.

ЧАСТЬ В.

1. Соотнесите материки и формы рельефа.

МАТЕРИК ФОРМА РЕЛЬЕФА

- 1) Африка а) Кордильеры
- 2) Евразия б) Атлас
- 3) Северная Америка в) Анды
- 4) Южная Америка г) Кавказ

2. Соотнесите материки и реки, протекающие по ним.

МАТЕРИК РЕКА

- 1) Евразия а) Муррей
- 2) Африка б) Амазонка
- 3) Южная Америка в) Янцзы
- 4) Австралия г) Конго

3. Вычислите, чему равна температура воздуха в шахте, если в среднем на 100 м глубины температура в земной коре повышается на 30. Глубина шахты – 600 м; средняя температура воздуха у поверхности земли: + 40С.

7 класс

Т е с т п о г е о г р а ф и и н а т е м у

« П р и р о д а З е м л и » (7 к л а с с)

Цель: установление фактического уровня знаний, обучающихся 7 класса по теме Природа Земли.

Тест состоит из трех частей:

Часть - 1 (задания А1-А10)

Задания содержат 4 варианта ответа, только один из них верный. (10 баллов)

Часть – 2 (задания В1- В2) состоят из 2 вопросов, которые оцениваются по 2 балла. (4 балла)

Часть – 3 один вопрос С1 (2 балла) Итого – 16 баллов.

Критерии оценок:

«5» - 14 -16 баллов

«4» - 12-13 баллов

«3» - 9-11 баллов

«2» - 8 баллов и менее

На выполнение работы отводится 45 минут.

**Т е с т г е о г р а ф и и н а т е м у
« П р и р о д а З е м л и » (7 к л а с с)
В а р и а н т 1**

Ч а с т ь 1

В ы б е р и т е в е р н ы й в а р и а н т о т в е т а

А 1 Древний материк в южном полушарии, давший начало южным материкам назывался:

- а) Лавразия б) Пангея в) Гондвана г) Евразия

А 2 Как называются древнейшие устойчивые участки литосферных плит:

- а) складчатые области б) платформы в) равнины г) ложе океана

А 3 Толщина 5-10 км, имеется 2 слоя: базальтовый и осадочный. О чем речь?

- а) о платформе б) о литосферной плите
в) о материковой земной коре г) об океанической земной коре

А 4 При движении от экватора к полюсам количество солнечного тепла, получаемого территорией:

- а) уменьшается б) не изменяется в) увеличивается г) зависит от полюса Земли

А 5 Изобары –это линии равного значения:

- а) температур б) осадков в) давления г) высот

А 6 Постоянные ветры на Земле возникают:

- а) из-за поясов с разным атмосферным давлением
- б) из-за разницы в температуры в верхних слоях атмосферы
- в) из-за охлажденного воздуха
- г) из-за движения Земли

А 7 В течение всего года здесь господствуют одни и те же воздушные массы, четко проявляются все 4 времени года:

- а) субарктический пояс б) умеренный пояс
- в) субтропический пояс г) экваториальный пояс

А 8 Переходные климатические пояса

- а) субтропический и умеренный б) арктический и субарктический
- в) субтропический и субарктический г) тропический и субэкваториальный

А 9 К теплым течениям относится:

- а) Перуанское б) Норвежское в) Канарское г) Бенгельское

А 1 .0Широтная зональность – это

- а) смена природных зон и компонентов природы с севера на юг
- б) большой природный комплекс, обладающий общностью всех компонентов
- в) смена природных зон в горах от подножья к вершине
- г) деградация земли, которая характеризуется сокращением растительности

Ча с т ь 2

У с т а н о в и т е с о о т в е т с т в и е

В 1 П р и р о д н я и п з ю н ч в :

- 1) Тайга а) красно-бурые почвы
- 2) Степи б) черноземы
- 3) Саванны в) подзолистые почвы
- 4) Широколиственные леса г) серые лесные почвы

У с т а н о в и т е п о с л е д о в а т е л ь н о с т ь :

В 2 К л и м а т и ч е с к и х п о я с о в , н а ч и н а я с а р к т и ч е с к

В 2 . Природных зон, начиная с арктических пу

1. Тундра
2. Пустыни
3. Саванны
4. Экваториальные леса
5. Арктические пустыни
6. Тайга
7. Смешанные леса
8. Жестколистные леса
9. Широколиственные леса
10. Степи

Часть 3

С 1 Сколько осадков выпадает на тропиках? Объяснить почему.

Проверочный тест Человек на планета Земля

1 ВАРИАНТ

1. На ком континенте обитает наибольшая часть населения Земли?

- 1) Африка 2) Южная Америка 3) Евразия 4) Северная Америка

2. Верны ли следующие утверждения о населении Земли?

А) Большая часть населения Земли проживает в районах, удаленных от моря (океана) не более чем на 200 км.

Б) Доля горожан в общей численности населения мира постоянно растет.

- 1) верно только А 2) верно только Б 3) оба верны 4) оба неверны

3. В какой из перечисленных стран проживает наибольшее постоянное население?

- 1) Германия 2) Индия 3) Австралийский Союз 4) Мексика

4. Какой из перечисленных народов мира крупнейший?

- 1) англичане 2) украинцы 3) немцы 4) хиндустанцы

5. Какая из перечисленных стран самая большая по территории?

- 1) Китай 2) Германия 3) Индия 4) Россия

6. Установите соответствие между религиями и атрибутами.

Религия	Атрибуты
1. Христианство	А) Коран
2. Ислам	Б) перевоплощение душ
3. Буддизм	В) Библия

7. Установите соответствия между расами и внешними признаками.

Расы	Признаки
1. Монголоидная	А) карие глаза, широкий нос, темная кожа

2. Европеоидная	Б) по внешним признакам похожа на негроидную
3. Негроидная	В) желтый цвет кожи, узкий разрез глаз
4. Австралоидная	Г) кожа светлая и смуглая, волосы от черных, до светлых, прямые и кудрявые

8. Установите соответствие между народами и их представителями.

Представители	Потомки
1. Мулаты	А) европейцев и индейцев
2. Метисы	Б) европейцев и негров
3. Самбо	В) индейцев и негров
4. Мальгаши	Г) негроидов и монголоидов

9. Используя данные таблицы, сравните страны по показателям населения. Расположите страны в порядке убывания естественного прироста.

№	Название страны	Численность населения (млн. чел)	Рождаемость (человек на 1000 жителей)	Смертность (человек на 1000 жителей)
1	Сирия	19	27	5
2	Замбия	12	41	22
3	США	320	14	8

10. Самая крупная языковая семья

- 1) дравидская 2) индоевропейская 3) сино-тибетская 4) алтайская

11. Какая из перечисленных групп, включает численности населения:

- 1) Бангладеш, Польша, Китай 3) Индия, Аргентина, Китай
2) Россия, Индия, Украина 4) Мексика, Индонезия, Япония

12. Установите соответствие между странами и полуостровами.

- | | |
|------------|--------------------------|
| Страна | Полуостров |
| 1. Испания | А) полуостров Индокитай |
| 2. Лаос | Б) полуостров Индостан |
| 3. Греция | В) Балканский полуостров |
| | Г) Пиренейский |

13. Какие из перечисленных стран являются:

- 1) Боливия 2) Монголия 3) Бразилия 4) Китай 5) Казахстан 6) Германия

Германия

14. Какие из перечисленных стран являются:

- 1) Исландия 2) Италия 3) Ирландия 4) Португалия 5) Сомали 6) Куба

15. Определите страну по ее краткому описанию.

Это одна из самых больших по величине территорий стран мира. Географическое положение этой страны своеобразно. Она омывается водами нескольких океанов. В июле в этой стране самый разгар зимы. На материке, на котором находится эта страна, нет действующих вулканов, здесь не происходят землетрясения. Вдоль восточного побережья протянулись невысокие горы. Одной из характерных черт природы является широкое распространение пустынь. Столица - не самый крупный город. Средняя плотность населения составляет не более двух человек на 1 км².

16. Определите страну по ее краткому описанию.

Эта страна – одна из крупнейших по территории и численности населения стран мира. Имеет выход к трем морям одного океана. По ее территории протекают две великие реки. Страна является родиной многих культурных растений: риса, проса, сои, чая. Добывают уголь, руды железа и многих цветных металлов.

17. Определите страну по ее краткому описанию.

Это внутриконтинентальная страна. Для ее территории характерен резко континентальный климат умеренного пояса. На севере страны, в горах, распространены хвойные, смешанные и лиственные леса, на юге страны преобладают полупустынные и пустынные ландшафты. Страна имеет сухопутную границу лишь с двумя государствами.

18. Определите страну по ее краткому описанию.

Эта страна – одна из самых крупнейших по площади территории и по численности населения. Значительную, но наименее освоенную часть её территории занимает низменность. Население размещено крайне неравномерно: 9/10 населения сосредоточено в приокеанской полосе. Эта страна полностью расположена в Западном полушарии.

19. Установите соответствие между профессией и сферой хозяйственной деятельности людей, к которой она относится.

ОСТИ

- | | |
|------------|----------------------------------|
| 1. учитель | А) сельское хозяйство |
| 2. доярка | Б) добывающая промышленность |
| 3. шахтер | В) обрабатывающая промышленность |
| | Г) сфера услуг |

20. Разница между количеством родившихся и количеством умерших в расчете на 1000 жителей за 1 год называется _____.

Проверочный тест «Человек на планета Земля» 2 ВАРИАНТ

1. На каком материке проживает наименьшая часть населения?

- 1) Африка 2) Австралия 3) Южная Америка 4) Евразия

2. Верны ли следующие утверждения о населении Земли?

- А) В городах проживает меньшая часть населения Земли.
Б) Большая часть населения Земли проживает в районах, удаленных от моря (океана) на 200 – 500 км

- 1) верно только А 2) верно только Б 3) оба верны 4) оба неверны

3. В какой из перечисленных стран наибольшее количество островов?

- 1) Бангладеш 2) Алжир 3) Великобритания 4) Германия

4. На каком из перечисленных языков наибольшее количество людей говорит?

- 1) немецком 2) французском 3) русском 4) английском

5. Какая страна самая большая по площади в Южной Америке?

- 1) Венесуэла 2) Аргентина 3) Бразилия 4) Чили

6. Установите соответствие между религиями и их основателями.

Религия	Характеристики
1. Христианство	А) Основатель религии – индийский принц Гаутама Сиддхартха
2. Ислам	Б) Основатель – пророк Мухаммед
3. Буддизм	В) Религия возникла более 2000 лет назад

7. Используя данные таблицы, сравните страны по показателям рождаемости и смертности населения. В каком из них темпы прироста населения выше?

№	Название страны	Численность населения (млн.чел)	Рождаемость(человек на 1000 жителей)	Смертность(человек на 1000 жителей)
1	Египет	84	23	5
2	Зимбабве	15	28	22
3	Бразилия	203	17	6

8. Самая маленькая по площади страна:

- 1) Андорра 2) Люксембург 3) Ватикан 4) Монако

9. Какая из перечисленных группы, вкрячые по а н а с е л е н и я :

- 1) Пакистан, Эфиопия, Канада 3) Индонезия, Лаос, Китай
2) Германия, Россия, Индия 4) Филиппины, Япония, Нигерия

10. Установите соответствия между расами и в н д а н н р а й с ы :

Расы	Признаки
1. Монголоидная	А) по внешним признакам похожа на негроидную
2. Европеидная	Б) желтый цвет кожи, узкий разрез глаз
3. Негроидная	В) карие глаза, широкий нос, темная кожа
4. Австралоидная	Г) кожа светлая и смуглая, волосы от черных, до светлых, прямые м кудрявые

11. Установите соответствие между представ и п о т о м к а м и

Представители	Потомки
1. мулаты	А) негроидов и монголоидов
2. метисы	Б) европейцев и негров
3. самбо	В) европейцев и индейцев
4. мальгаши	Г) индейцев и негров

12. Установите соответствие между странами р а с п о л о ж е н ы э т и с т р а н ы .

Страна

Полуостров

1. КНДР А) полуостров Малая Азия
2. Оман Б) полуостров Корея
3. Турция В) Аравийский полуостров
 Г) Скандинавский

13. Какие из перечисленных стран являются п

- 1) Парагвай 2) Россия 3) Аргентина 4) Канада 5) Лаос 6) Чехия

14. Какие из перечисленных а р х и п е л а г а я в л я ю т с я с

1. Япония 2) Индия 3) Мадагаскар 4) Индонезия 5) Мальдивы 7) Дания

15. Определите страну по ее краткому описан

Это одна из крупных по численности населения и площади территории стран мира. Она находится на юге материка, в субэкваториальном поясе. Основную часть ее территории занимает плоскогорье, к северу переходящее в низменность, сложенную наносами двух рек. К северо-востоку от низменности протянулась величайшая горная система.

16. Определите страну по ее краткому описан

Эта страна расположена на одном из полуостровов Европы. На небольшом участке она имеет сухопутную границу с Россией. Значительную часть ее территории занимают горы. Вблизи ее побережья проходит теплое океаническое течение.

17. Определите страну по ее краткому описан

Это страна крупнейший в мире архипелаг, омывается водами двух океанов. На ее территории наблюдается повышенная сейсмичность и интенсивный вулканизм. В недрах страны имеются значительные запасы полезных ископаемых: нефти, природного газа, каменного угля, медных, железных, алюминиевых руд. Обилие атмосферных осадков (более 2000 мм в год) и высокие значения температуры воздуха в течение всего года обусловили здесь наличие вечнозеленых влажных лесов.

18. Определите страну по ее краткому описан

б) физическая карта г) плотность населения

12. К какому сектору экономики относится заготовка

а) к первичному в) к третичному

б) к вторичному

13. Какие климатические пояса соседствуют с

а) экваториальный и тропический

б) субтропический и субарктический

в) арктический и субарктический

г) субтропический и арктический

14. Какая страна не располагается в пределах

а) Россия в) Бразилия

б) Канада г) Дания (о.Гренландия)

15. Древним платформам соответствуют:

а) равнины б) горы

Уровень В.

В1. Какие карты вам понадобятся для характеристики материка?

В2. Назовите причины, определяющие разнообразие природных условий Земли.

11. По какой карте атласа можно определить материке Южная

Америка:

а) расы в) народы

б) физическая карта г) плотность населения

12. К какому сектору экономики относится за

а) к первичному в) к третичному

б) к вторичному

13. Какие климатические пояса соседствуют с

а) экваториальный и тропический

б) субтропический и субарктический

в) арктический и субарктический

г) субтропический и арктический

14. Какая страна не располагается в пределах

а) Россия в) Бразилия

б) Канада г) Дания (о.Гренландия)

15. Древним платформам соответствуют:

а) равнины б) горы

Уровень В.

В1. Какие карты вам понадобятся для характеристики материка?

В2. Назовите причины, определяющие разнообразие природных условий Земли.

8 класс

**Контрольная работа по географии «Пространство»
Вариант 1.**

1. Какова приблизительно площадь территории
А) 14 млн.км² Б) 20 млн.км² В) 17 млн.км² Г) 23 млн.км²

2. Какое из перечисленных государств имеет с
А) Финляндия Б) Болгария В) Швеция Г) Турция

3. Крайняя восточная точка России
А) гора Базардюзю Б) мыс Дежнева В) Балтийская коса Г) мыс Челюскин

4 . На границе с каким государством расположено
А) Беларусь Б) Польша В) Латвия Г) Финляндия

5 . Какой из перечисленных субъектов РФ распо
А) республика Коми Б) республика Адыгея В) Новосибирская область Г) Владимирская область

6 . Верны ли следующие утверждения ?

А) Государственная территория России включает воздушное пространство над ее территориальными водами

Б) Территориальные воды России – это полоса вдоль ее берегов, шириной около 370 км.

1.Верно только А. 2.Верно только Б. 3.Оба верны. 4.Оба неверны.

7 . Какое из перечисленных государств входит

А) Финляндия Б) Китай В) Литва Г) Белорусь?

8 . Россия занимает первое место в мире по за

А) пресной воды Б) нефти В) алюминиевых руд Г) железных руд

9 . Важным результатом экспедиции под командо

А) основание первых крепостей-отрогов в Сибири Б) исследование берегов Антарктиды

В) открытие островов Шпицберген и Медвежий Г) открытие пролива между Азией и Америкой

10 . Какое утверждение о географическом полож

А) Территория России расположена в двух частях света

Б) Крайняя западная точка России имеет восточную долготу

В) Территория России омывается водами четырех океанов

Г) менее половины территории России относится к зоне Севера

11 . Туристические фирмы разных субъектов РФ

(рекламные ярлычки) туристов в свои су
соответствие между слоганом и субъектом РФ

Слоган Субъект

1) Побывайте в Западном полушарии А) Свердловская область

2) Встретить Новый год дважды Б) Республика Саха (Якутия)

3) Перейди границу между двумя частями света В) Чукотский автономный округ

12 . Определите время в Пекине, когда в Москве

13 . Огромные размеры территории России дают
преимущества. Назовите одно из таких преимуществ
эколога.

14 . Определите субъект РФ по следующему опис

Этот субъект РФ расположен на юге европейской части страны. Он относится к числу государственно-территориальных образований. Имеет выход к морю и граничит с

иностранным государством. Административный центр – город-миллионер называют «воротами Кавказа».

Контрольная работа по теме «Географическое положение России»
Вариант 2.

1. Какое место в мире по площади территории занимает Россия?

А) 1-е место Б) 2-е место В) 3-е место Г) 4-е место

2. Какое из перечисленных государств имеет морскую границу с Россией?

А) Великобритания Б) США В) Германия Г) Канада

3. Какое из перечисленных государств имеет сухопутную границу с Россией?

А) Казахстан Б) Польша В) Азербайджан Г) Украина

4. На границе с каким государством расположена Республика Алтай?

А) Китай Б) Азербайджан В) Казахстан Г) Монголия

5. Какой из перечисленных субъектов РФ расположен в Республике Карелия?

А) Новосибирская область Б) Омская область В) республика Алтай Г) республика Карелия

6. Верны ли следующие утверждения?

А) государственная территория России включает недра под ее территориальными водами

Б) исключительная экономическая зона России – это полоса вдоль ее морских берегов шириной около 22 км.

1.Верно только А. 2.Верно только Б. 3.Оба верны. 4.Оба неверны.

7. Россия занимает первое место в мире по запасам какого полезного ископаемого?

А) каменного угля Б) нефти В) природного газа Г) медной руды

8. Какое из перечисленных государств входит в состав СНГ?

А) Латвия Б) Монголия В) Китай Г) Узбекистан

9. Северный морской путь был впервые пройден:

А) В.Беринга Б) В.Баренца В) С.Дежнева Г) О.Ю.Шмидта

10. Какое утверждение о географическом положении России верно?

А) Территория России расположена в трех частях света

Б) Крайняя восточная точка России имеет западную долготу

В) Территория России омывается водами трех океанов

Г) более половины территории России относится к зоне Севера

11. Туристические фирмы разных субъектов РФ разрабатывают (рекламные лозунги) для привлечения туристов. Выберите вариант ответа, соответствующий критерию соответствия между слоганом и субъектом РФ.

Слоган Субъект

1) Побывай на крайней северной точке материка А) Чукотский автономный округ

2) Перейди границу частей света Б) Красноярский край

3) Перешагни из Западного полушария в Восточное В) Челябинская область

12. Определите время в Москве, если в Норильске 12 часов.

13. Огромные размеры территории России дают преимущества, но одновременно и порождают проблемы, связанные с большими размерами территории.

14. Определите субъект РФ по следующему описанию. Этот субъект РФ расположен в европейской части страны. Он относится к числу государственно-территориальных образований. Не имеет выхода к морю, но граничит с тремя иностранными государствами.

Итоговый тест по географии (8 класс)

ПРИРОДА РОССИИ. Часть I

Прочитайте задание и выберите из предложенных ответов один правильный. На бланке ответов отметьте букву, соответствующую выбранному вами ответу.

1. Укажите крайнюю северную материковую точку.

А. Мыс Челюскин; В. Мыс Диксон;

Б. Мыс Флигели; Г. Мыс Лопатка

2. Западная Сибирь, крупнейшие ресурсы которой сосредоточены здесь, это:

А. угля; В. нефти и газа;

Б. железных руд; Г. руд цветных металлов

3. Выявите, какое время показывают часы в Мурманске (VI часовая зона) в данный момент.

А. 16 ч.; Б. 24 ч.; В. 2 ч.; Г. 17 ч.

4. Летом в Центральной России установился морской воздух умеренных широт. Укажите, в каком направлении дует ветер.

А. морской арктический воздух;

Б. континентальный воздух умеренных широт;

В. морской воздух умеренных широт;

Г. морской тропический воздух.

5. Определите, какие из перечисленных рек относятся к бассейну Северного Ледовитого океана.

А. Дон, Кубань; Б. Волга, Терек, Урал; В. Амур; Г. Лена, Енисей, Обь

6. Какой тип почв характерен для подзолистой тайги под хвойными лесами в условиях избыточного увлажнения?

А. тундрово-глеевые; Б. подзолистые; В. серые лесные; Г. черноземные

7. Укажите природную зону, которая в настоящее время находится под воздействием антропогенной деятельности.

А. тундра; В. тайга;

Б. зона смешанных и широколиственных лесов; Г. зона степей

8 . Для зоны тундр характерны животные

А. песец и белый медведь, Б. белый медведь и лемминг, В. лемминг и песец.

9 . Укажите причину различия в распространении мхов на севере Восточносибирской равнины по сравнению с

А. тектоническое строение; В. большая мощность снежного покрова;

Б. вследствие массовой вырубki лесов. Г. тундровая растительность

10 . Определите, какой из типов климата характеризуется: годовая амплитуда небольшая, высокая влажность, снежного покрова, господство антициклональных

А. морской; В. умеренно-континентальный;

Б. континентальный; Г. резко континентальный.

11 . Процесс разрушения почвы водой и ветром

А. Агротехникой

Б. Мелиорацией

В. Эрозией

Г. Рекультивацией

12 . С какой страной Россия не имеет сухопутной

А. Украина; В. Белоруссия;

Б. Армения; Г. Азербайджан.

13 . Обширная область земной коры, обладающая подвижностью это

А. Платформа, Б. Горст, В. Щит, Г. Морена

14 . Полуостров Камчатка расположен в природной

А. арктических пустынь, Б. тундры, В. хвойных лесов (тайга), Г. широколиственных лесов

15 . В каком случае верна, указана смена почвенных горизонтов в глыбе земли?

А. Материнская порода – гумусовый – вымывания – вмывания

Б. Гумусовый – вымывания – вмывания – материнская порода

В. Гумусовый – вмывания – вымывания – материнская порода

Г. Вмывания – материнская порода – гумусовый – вымывания

16 . Амур, Буряя, Зея относятся к рекам с:

А. весенним половодьем,

Б. летним половодьем,

В. паводочным режимом,

Г. равномерным стоком.

17. Заполненное воедино экрупцию же не егезе мн ой по

А. болото Б. река В. водохранилище Г. озеро

18. какой тип климата отличается большой ам

А. умеренно-континентальный,

Б. континентальный,

В. резко-континентальный,

Г. муссонный.

19. оПром плавали в Мангазее за :

А. пушниной, Б. золотом, В. древесиной, Г. янтарём.

20. Область повышенного давления с ветрами нисходящими потоками. Приносит ясную и сухую

А. антициклон Б. атмосферный фронт В. циклон Г. бриз

21. Небольшое количество высотных поясов в г

А. геологическим строением

Б. высотой гор

В. количеством осадков

Г. воздействием арктических воздушных масс

22. Для сохранения и разведения соболя созд

А. Кандалакшский; В. Галичья гора;

Б. Баргузинский; Г. Астраханский.

Часть II

Прочитайте задание и выполните его письменно на бланке, указав номер задания.

**23. В степной и лесостепной зонах поля огра
Объясните их назначение**

**24. Дальний Восток Китая Рорными сооружениям
современные вулканические процессы активно
Востоке .**

**25. Почему влияние влажных воздушных масс с
Средней Сибири, а влияние воздушных масс с
прибрежной полосе .**

**Итоговый тест по географии 2 вариан
ПРИРОДА РОССИИ И**

Прочитайте задание и выберите из предложенных ответов один правильный. На бланке ответов отметьте букву, соответствующую выбранному вами ответу.

1 . Укажите крайнюю восточную материковую точку России.

А. Мыс Челюскин; В. Мыс Дежнева;

Б. Гора Базардюзю; Г. Мыс Флигели

2 . В одной из природных зон растения имеют карликовые формы, многолетний циклический период покоя. Определите, в какой из природных зон они произрастают.

А. тундра; В. тайга;

Б. зона смешанных и широколиственных лесов; Г. зона степей

3 . Выявите, какое время показывают часы в Ханты-Мансийском автономном округе, если известно, что в

г. Челябинск (в UTC часовой пояс) в данный момент 7 часов.

А. 16 ч.; Б. 24 ч.; В. 12 ч.; Г. 13 ч.

4 . Укажите, какой из природных районов России богат гидроэнергетическими ресурсами.

А. Восточно-Европейская равнина; В. Западная Сибирь;

Б. Средняя и Северо-Восточная Сибирь; Г. Дальний Восток

5 . Оцените причину массового развития оврагов.

А. вырубка лесов; Б. распашка земель; В. строительство дорог

6 . Укажите, какой из перечисленных населенных пунктов имеет самую низкую среднюю годовую температуру воздуха.

А. Москва; Б. Мурманск; В. Воркута; Г. Якутск

7 . Оцените, какой из природных районов практического распространения многолетней мерзлоты.

А. Восточно-Европейская равнина; В. Урал;

Б. Западная Сибирь; Г. Средняя и Северо-Восточная Сибирь

8 . Определите, какие из перечисленных рек относятся к бассейну Северного Ледовитого океана.

А. Дон, Кубань; В. Волга, Терек, Урал;

Б. Амур; Г. Лена, Енисей, Обь

9 . Растительный мир зоны тундр в основном представлен

А. мхами, лишайниками и травами,

Б. травами и кустарничками,

В. кустарничками, мхами и лишайниками.

10 . Выявите, какой из перечисленных факторов способствует добыче нефти и газа в Западной Сибири.

А. заболоченность территории; В. континентальный климат

Б. островная мерзлота; Г. обилие кровососущих насекомых

11. Расположите лесные зоны в порядке повышения

А. Лесостепи

Б. Смешанные леса

В. Тайга

Г. Широколиственные леса

12. Самая короткая граница России с государством

А. Грузия; В. КНДР;

Б. Азербайджан; Г. Китай.

13. Туя с древней платформе, где кристаллическая поверхность – Азия, Б. Борсэ, В. Грабен, Г. Морена

14. Наибольшую площадь Западносибирской равнины

А. тундры, Б. тайги, В. смешанных лесов, Г. степей.

15. Зональные типы почв изменяются с юга на север

А. С севера на юг. Б. С юга на север. В. С запада на восток. Г. С востока на запад.

16. Ежегодно повторяющийся процесс изменения уровня воды

А. паводок, Б. режим, В. межень, Г. половодье.

17. Избыточно увлажнённый участок суши это: влажные

А. водохранилище. Б. река В. болото Г. озеро

18. В каком климатическом поясе расположена Арктика

А. арктическом Б. умеренном. В. субарктическом Г. субтропическом

19. Русский землепроходец, открывший морской путь

А. Атласов. Б. Беринг. В. Челюскин. Г. Дежнёв.

20. Область пониженного давления с ветрами, сопровождающимися потоками. Приносит облачность и осадки

А. антициклон Б. атмосферный фронт В. циклон Г. бриз

21. Различия в природных комплексах Урала обусловлены

А. расположением гор с севера на юг

Б. высотой гор

В. количеством осадков

Г. геологическим строением

22. Территории, не затронутые хозяйственной деятельностью, называются

А. заказник; Б. национальный парк; В. заповедник

Часть II

Прочитайте задание и выполните его письменно на бланке, указав номер задания.

23. Для юга Дакальнхгра ютосрен климат с крайне распределенным по сезонам года количеством

24. Перечислите основные причины большого Кольском полуострове

25. Почему в Баренцевом море обитает из промысловыми, в Карском море обитает 13 видов:

« Н а с е л е н и е Р о с с и и »

1 в а р и а н т

1. Назовите имя учёного, проводившего в 1897 г. первую перепись населения России:
а) Д.И. Менделеев; б) А.О. Ковалевский; в) П.Л. Чебышев; г) П.П. Семёнов-Тян-Шанский
2. Какое место в мире по численности населения занимает Россия:
а) 7; б) 8; в) 9; г) 10
3. Что такое естественный прирост населения?
а) количество новорождённых в течение года
б) разница между количеством прибывших в страну и покинувших её
в) разница между родившимися и умершими
г) общее прибавление населения страны в год
4. При традиционном типе воспроизводства характерны:
а) высокая нерегулируемая рождаемость и снижение смертности
б) высокая нерегулируемая рождаемость и низкая продолжительность жизни
в) регулируемая невысокая рождаемость и снижение смертности
г) регулируемая невысокая рождаемость и низкая продолжительность жизни
5. К показателям естественного движения населения относится:
а) рождаемость; в) уровень развития здравоохранения;
б) миграционная подвижность; г) доля городского населения
6. Назовите основной фактор, влияющий на здоровье человека:
а) генетический (наследственный); б) образ жизни;
в) здравоохранение; г) экологический фактор
7. Выберите факторы, влияющие на миграционную подвижность населения:
а) средняя продолжительность жизни
б) войны и политические конфликты
в) уровень рождаемости
г) положение женщины в обществе
8. В каком возрасте количество мужчин и женщин в России примерно одинаково?
а) в 24 – 27 лет; б) в 30 – 33 года; в) в 37 – 40 лет; г) в 52 – 56 лет
9. Народ, живущий в европейской части России, исповедующий буддизм:
а) буряты; б) чувашаи; в) калмыки; г) татары
10. Служитель культа у мусульман:
а) лама; б) муэдзин; в) раввин; г) священник
11. Культовое сооружение у буддистов:
а) мечеть; б) церковь; в) синагога; г) пагода
12. Какое определение рынка труда соответствует действительности:
а) набор работников на вновь открывающееся предприятие
б) соотношение спроса на рабочую силу и её предложения
в) биржа труда (бюро по трудоустройству)

- г) неработающее трудоспособное население
13. В каком из следующих утверждений содержится информация о миграциях населения России:
- а) На Крайнем Севере России, занимающем 2/3 её территории, проживает лишь 10 млн. чел.
 - б) Большинство крупных городов России находится в европейской части страны.
 - в) С начала 1990-х годов начался сильный отток населения из регионов Крайнего Севера и Дальнего Востока.
 - г) В возрастной структуре населения России возрастает доля лиц старших возрастов, уменьшается доля детей.
14. Подберите пару: понятие – определение
- | | |
|--|--------------------------|
| 1) резкое увеличение прироста населения | а) трудовые ресурсы |
| 2) выезд людей из страны | б) дефицит работников |
| 3) количество родившихся на 1000 жителей за год | в) демографический взрыв |
| 4) превышение количества рабочих мест над числом желающих работать | г) эмиграция |
| 5) насильственное переселение людей | д) рождаемость |
| 6) часть населения страны, способного работать в хозяйстве | е) депортация |
- Ответ: _____
15. На основе изученного материала дополните предложенную схему:

1 – _____; 2 – _____; 3 – _____; 4 – _____;
 5 – _____; 6 – _____; 7 – _____

« Н а с е л е н и е Р о с с и и »

2 в а р и а н т

- Какова численность населения России?
 - а) 120 – 125 млн. чел.; б) 140 – 150 млн. чел.; в) 100 – 110 млн. чел.; г) 150 – 170 млн. чел.
- Когда состоялась последняя перепись населения?
 - а) 1989 г.; б) 1993 г.; в) 2002 г.; г) 2010 г.
- Естественное движение населения – это:
 - а) миграция;
 - б) эмансипация;
 - в) процесс смены поколений;
 - г) разница между числом родившихся и умерших людей
- При современном типе воспроизводства характерны:
 - а) высокая нерегулируемая рождаемость и снижение смертности
 - б) высокая нерегулируемая рождаемость и низкая продолжительность жизни
 - в) регулируемая невысокая рождаемость и снижение смертности
 - г) регулируемая невысокая рождаемость и низкая продолжительность жизни
- Демографический взрыв – это:
 - а) резкое увеличение численности населения
 - б) резкое снижение численности населения
 - в) уменьшение численности населения за счёт эмиграции
 - г) увеличение численности населения за счёт внешних миграций
- Почему в развитых странах люди живут дольше, чем в России?
 - а) лучше климатические условия
 - б) природные ландшафты разнообразнее, чем в России
 - в) раньше наступает пенсионный возраст, чем в России
 - г) в моде здоровый образ жизни

7. Какое событие не является причиной демографического кризиса в России?
 а) Первая мировая война
 б) Великая Отечественная война
 в) засуха и репрессии 1933 – 1934 г.г.
 г) цунами 2004 г.
8. Как называется наука о населении:
 а) демография; б) этнография; в) историография; г) томография
9. Народ Кавказа, исповедующий православие:
 а) чеченцы; б) адыгейцы; в) осетины; г) ингуши
10. Культовое сооружение у мусульман:
 а) мечеть; б) церковь; в) синагога; г) пагода
11. Служитель культа у буддистов:
 а) лама; б) муэдзин; в) раввин; г) священник
12. Что такое трудоспособный возраст:
 а) возраст, в котором человек способен к труду
 б) возраст от времени, когда можно начать работать, до времени, когда можно выйти на пенсию
 в) возраст, начиная от совершеннолетия и до фактического выхода на пенсию
 г) возраст от фактического начала трудовой деятельности до её фактического прекращения
13. Примером внутренних миграций населения России является:
 а) отъезд специалистов на стажировку за рубеж
 б) переезд семей военнослужащих из Забайкалья в Псков
 в) приезд в Россию русских беженцев из Таджикистана
 г) возвращение на родину потомков русских эмигрантов
14. Подберите пару: понятие – определение
- | | |
|--|------------------|
| 1) сокращение численности населения в стране | а) рынок труда |
| 2) въезд людей в страну | б) «утечка умов» |
| 3) количество умерших на 1000 жителей за год | в) депопуляция |
| 4) превышение числа желающих работать над количеством рабочих мест | г) смертность |
| 5) соотношение спроса на рабочую силу и её предложение | д) безработица |
| б) экономическая эмиграция специалистов различного профиля обычно из менее развитых стран в более развитые | е) иммиграция |
- Ответ: _____
15. На основе своих знаний дополните предложенную схему:

1 – _____; 2 – _____; 3 – _____; 4 – _____;
 5 – _____; 6 – _____; 7 – _____; 8 – _____;

9 класс

Т е с т н а т е м у « Х о з я й с т в о Р о с с и и »

Закончите предложение....

1. Система взаимодействия людей и (экономических сил) и
 А)Отрасль
 Б)Хозяйство
 В)Ремесло

- 2 . Назовите несколько видов ремёсел .
- 3 . Выберите **три** отрасли промышленности, которые относятся к традиционным :
- А)Охота
 - Б)Торговля
 - В)Рыболовство
 - Г)Сфера услуг
- Выберите верный ответ.
- 4 . Наиболее низкая себестоимость добычи угля наблюдается в :
- А)В Кузбассе
 - Б)В Печорском бассейне
 - В)В Канско-Ачинском бассейне
 - Г)Южно-Якутском бассейне
- 5 . Главным районом добычи нефти и газа в России является :
- А)Урал
 - Б)Северный Кавказ
 - В)Западная Сибирь
 - Г)Дальний Восток
- 6 . Распределите типы электростанций в порядке возрастания удельного расхода электроэнергии :
- А)АЭС
 - Б)ТЭС
 - В)ГЭС
- 7 . К местам дешевой энергии и топлива тяготеет производство :
- А)Алюминия и титана
 - Б)Алюминия
 - В)Алюминия, магния, титана
- 8 . К какому сектору хозяйства можно отнести машиностроение :
- А)Первичному
 - Б)Вторичному
 - В)Третичному
- 9 . Крупнейшим производителем продукции машиностроения в России является :
- А)Европейский Север
 - Б)Дальний Восток
 - В)Северный Кавказ
 - Г)Алтай
- 10 . Выберите зерновые культуры :
- А)Рожь
 - Б)Бобы
 - В)Горох
 - Г)Гречиха
 - Д)Рис
 - Е)Чечевица
- 11 . Свиноводство наиболее развито :
- А)Западной Сибири
 - Б)На Северном Кавказе
 - В)В Краснодарском крае
 - Г)На Урале
- 12 . Перечислите виды сухопутного транспорта .
- 13 . Назовите известные вам народные промыслы

Т е с т н а т е м у « Х о з я и с т в о Р о с с и и »

Выберите один верный ответ.

1.Что такое ВВП?

- а) количество продуктовых изделий в стране за год;

- б) суммарная стоимость товаров и услуг произведенных в стране за год;
- в) количество товаров, купленных за год населением страны;
- г) количество товаров, поставленных в страну по импорту.

2. Выберите один верный ответ.

. Что такое производительность труда?

- А) количество товаров и услуг, произведенных в стране за год;
- б) количество времени, затраченного на производство одной единицы продукции;
- в) количество работников, необходимых для производства одной единицы продукции;
- г) количество услуг, произведенных в стране за год.

3. Природные ресурсы – это

- а) все составные части природы России
- б) компоненты природы, используемые человеком в своей хозяйственной деятельности;
- в) почвы и растительность страны;
- г) ресурсы природы, пригодные в пищу человеку.

4. Отрасли первичного сектора экономики используют:

- а) землю, растения, животных, полезные ископаемые;
- б) полуфабрикаты;
- в) неквалифицированный труд;
- г) финансовые потоки.

5. Наибольшая часть (50%) какого природного ресурса сосредоточена в России?

- а) нефть б) древесина в) пресная вода г) сланцы

6. Ведущей отраслью растениеводства России является:

- а) картофелеводство в) кормопроизводство;
- б) зерновое хозяйство; г) садоводство

7. Природно – ресурсный потенциал России характеризует:

- а) высокая степень разведанности запасов;
- б) абсолютная независимость от экспортных поставок сырья;
- в) сложные геологические и климатические условия многих месторождений;
- г) оскудение многих ресурсных баз.

8. К техническим сельскохозяйственным культурам относятся:

- а) лён б) пшеница в) виноград г) картофель

9. Половину сбора зерновых культур России составляет:

- а) рожь б) пшеница в) ячмень г) овес

10. Установите соответствие между отраслью производства и фактором её размещения:

- | | |
|----------------------------------|--|
| Производство | Главный фактор размещения: |
| а) автомобилей | 1. Близость к металлургическому производству |
| б) компьютеров | 2. Развитая транспортная сеть |
| в) горно – шахтного оборудования | 3. Близость научных центров |

11. Установите соответствие между природным ресурсом и его видом.

Природные ресурсы: Вид ресурса:

- а) водные 1. Исчерпаемые
- б) минеральные 2. Неисчерпаемые
- в) земельные
- г) геотермальные

12. Выберите верные утверждения.

- а) производительность труда в России соответствует показателям ведущих мировых держав;
- б) душевой ВВП России ниже валового;
- в) в отраслевой структуре хозяйства России преобладает первичный сектор производства;
- г) большинство ресурсных баз России находится в районах с сложными климатическими условиями, что удорожает и затрудняет добычу;
- д) сельское хозяйство России полностью обеспечивает её продукцией растениеводства;
- е) Россия импортирует некоторые виды минеральных ресурсов.

И т о г о в ы й о т е т с е т м а м :
« О б щ а я х а р а к т е р и с т и к а х о з я и щ е й с с к о в е а Р о с с и и
р а й о н и р о в а н и е » Г л а в н ы е о т р а с л и и м е
к о м п л е к с ы » .

1 в а р и а н т

Ч А С Т Ь А .

- 1. Основным методом экономической географии является:
А. периодизация; Б. описание; В. районирование; Г. генерализация.
- 2. Из скольких равноправных субъектов Федерации состоит Россия?
А. 20; Б. 49; В. 83; Г. 100.
- 3. Внутри машиностроительного комплекса более высокие темпы развития имеет:
А. производство автомобилей и ЭВМ; Б. производство турбин и тракторов.
- 4. Наиболее важным фактором размещения машиностроительных заводов является их ориентация:
А. на развитую научную базу;
Б. на трудовые ресурсы; В. на потребителя.
- 5. Наиболее крупные автомобильные заводы России находятся:
А. в Центральной России; Б. в Центральной России и Поволжье;
В. в Центральной России, Поволжье и Западной Сибири.
- 6. В состав топливной промышленности входят:
А. нефтяная промышленность; Б. нефтяная и угольная промышленность;
В. нефтяная, угольная промышленность и электроэнергетика.
- 7. Коксующийся уголь добывается в бассейнах:
А. Канско-Ачинском и Кузбассе; Б. Кузбассе и Печорском;
В. Печорском и Канско-Ачинском.
- 8. Наиболее низкая себестоимость добычи угля:
А. в Печорском бассейне; Б. в Канско-Ачинском бассейне; В. в Кузбассе.
- 9. Основными продуктами черной металлургии являются:
А. чугун; Б. чугун и сталь; В. чугун, сталь и прокат.
- 10. Главными районами цветной металлургии в России являются:
А. Урал и Центральная Россия; Б. Центральная Россия и Восточная Сибирь;
В. Восточная Сибирь и Урал.
- 11. Главными районами по производству минеральных удобрений в России являются:
А. Урал; Б. Урал и Восточная Сибирь;

- В. Урал, Восточная Сибирь и Центральная Россия.
12. Наиболее перспективными районами для развития лесного комплекса являются:
А. Западная Сибирь; Б. Восточная Сибирь; В. Дальний Восток.
 13. Большую часть стоимости продукции сельского хозяйства обеспечивает:
А. растениеводство; Б. животноводство.
 14. К техническим культурам относятся: А. лён; Б. лён и сахарная свекла;
В. лён, сахарная свекла и рожь.
 15. Большеей урожайностью обладает пшеница: А. яровая; Б. озимая.
 16. Главными районами выращивания пшеницы являются:
А. Поволжье и Европейский Север; Б. Европейский Север и Северный Кавказ;
В. Северный Кавказ и Поволжье.
 17. В состав транспортного комплекса входят виды транспорта:
А. водный; Б. водный и воздушный; В. водный, воздушный и сухопутный.
 18. Наиболее дорогим является транспорт:
А. морской; Б. авиационный; В. автомобильный.
 19. Черноморскими портами России являются:
А. Одесса и Новороссийск; Б. Новороссийск и Туапсе; В. Туапсе и Одесса.
 20. В состав инфраструктурного комплекса не входит:
А. туристско-экскурсионная организация;
Б. предприятие, оказывающее жилищно-коммунальные услуги;
В. образовательное учреждение; Г. тепличное цветоводческое хозяйство.
 21. К материальным услугам относятся: А. торговля; Б. транспорт;
В. образование; Г. государственное управление;
Д. оборона; Е. бытовое обслуживание.

ЧАСТЬ В.

1. У с т а н о в и т ь с о о т в е т с т в и е :

П р о и з в о д с т в о	Г л а в н ы й ф а к т о р р а з м е щ е н и я :
1. автомобилей;	А. Близость потребителя.
2. компьютеров;	Б. Развитая транспортная сеть.
3. трелевочных тракторов.	В. Близость научных центров.
2. Р а с п р е д е л е н и е т р а н с п о р т н ы х м а ш и н о с т р о е н и я по мере увеличения их металлоемкости:

 А. автомобилестроение; Б. энергетическое машиностроение; В. приборостроение.
3. У с т а н о в и т е с о о т в е т с т в и е м е ж д у н а з в а н и я м и в л а д е л ь ц е в э л е к т р о с т а н ц и й и их типами:

1. Кислогубская;	А. ТЭС.
2. Сургутская;	Б. ГЭС.
3. Братская;	В. АЭС.
4. Билибинская;	Г. ПЭС.
4. Р а с п р е д е л е н и е в и д о в э н е р г е т и ч е с к и х р е с у р с о в по степени возрастания их калорийности:
 А. нефть; Б. торф; В. бурый уголь; Г. каменный уголь.
5. Д о п ю ш т е :
 Группа металлургических заводов, использующих общие источники сырья и топлива, называется ...
6. У с т а н о в и т е с о о т в е т с т в и е :

П р о д у к ц и я х и м и ч е с к о й П о т р е б и т е л и п р о м ы ш л е н н о с т и

- | | |
|--|--|
| 1. минеральные удобрения
и ядохимикаты; | А. Транспорт. |
| 2. красители и волокна. | Б. Сельское хозяйство.
В. Текстильная промышленность. |

7. Р а с п р е д е л е н и е с е л ь с к о х о з я й с т в е н н ы е к у л ь т у р ы п о м е р е у в е л и ч е н и я и х д о л и в п о с е в н ы х п л о щ а д я х :

А. зерновые; Б. кормовые; В. технические; Г. овощи и картофель.

И т о г о в ы й о т в е т м а м :

« О б щ а я х а р а к т е р и с т и к а х о з я й с т в а Р о с с и й с к о г о ф е д е р а ц и о н и р о в а н и е » Г л а в н ы е о т р а с л и и м е т о д ы п р о м ы ш л е н н о с т и в к о м п л е к с а х .

2 в а р и а н т

Ч А С Т Ь А .

1. В число субъектов Российской Федерации входят:
А. республики; Б. города – центры областей; В. края;
Г. посёлки городского типа; Д. сельские населённые пункты; Е. области.
2. Зерноуборочные комбайны выпускают заводы, расположенные в
А. Тольятти; Б. Москве; В. Ростове-на-Дону;
Г. Калуге; Д. Нижнем Новгороде; Е. Красноярске;
3. Центрами тракторостроения являются:
А. Рязань; Б. Челябинск; В. Екатеринбург;
Г. Волгоград; Д. Владимир; Е. Ростов-на-Дону.
4. Потребителями продукции машиностроительного комплекса являются:
А. транспорт; Б. транспорт и оборонный комплекс;
В. транспорт, оборонный комплекс и машиностроение.
5. Главной газодобывающей базой РФ является:
А. Западно-Сибирская; Б. Оренбургская; В. европейского Севера.
6. Главной нефтяной базой России является:
А. Баренцево-Печорская; Б. Волго-Уральская; В. Западно-Сибирская.
7. Тремя крупнейшими угольными базами России являются бассейны:
А. Печорский; Б. Кузнецкий; В. Канско-Ачинский;
Г. Иркутский; Д. Донецкий; Е. Подмосковский.
8. Ведущее место в России по производству черных металлов занимает металлургическая база:
А. Центральная; Б. Уральская; В. Сибирская.
9. Основными продуктами цветной металлургии являются:
А. цветные металлы; Б. цветные металлы и их сплавы;
В. цветные металлы, их сплавы и минеральные удобрения.
10. Из отраслей химической промышленности на сырьё ориентировано производство:
А. калийных удобрений; Б. серной кислоты; В. пластмасс.
11. К лесоизбыточным территориям в России относятся:
А. Европейский Север и Северный Кавказ; Б. Северный Кавказ и Восточная Сибирь;
В. Восточная Сибирь и Европейский Север.
12. Рожь, лён и картофель выращиваются в основном:
А. в черноземной зоне; Б. в Нечерноземье.
13. Потребительский фактор является основным для размещения отраслей:
А) хлебобулочной; Б) мукомольной; В) консервной; табачной.
14. Из отраслей пищевой промышленности на сырьё ориентируются:
А. рыбная и кондитерская; Б. кондитерская и сахарная; В. сахарная и рыбная.
15. Ведущей отраслью растениеводства России является:
А. картофелеводство; Б. кормопроизводство;
В. зерновое хозяйство; Г. садоводство.
16. Наиболее дешевым является транспорт:
А. морской; Б. железнодорожный; В. автомобильный.
17. Города – центры авиационной промышленности России:

- А. Смоленск, Ярославль и Таганрог; В. Самара, Саратов и Волгоград;
 Б. Казань, Воронеж и Иркутск; Г. Ульяновск, Красноярск и Хабаровск.
18. Города – центры производства стрелковых вооружений:
 А. Ижевск и Тюмень; В. Ростов-на-Дону и Красноярск;
 Б. Вологда и Вятские Поляны; Г. Тула и Ковров.
19. Укажите правильное сочетание “центр речного судостроения – бассейн реки, в котором он расположен”:
 А. Новгород – Волхов; В. Тюмень – Урал;
 Б. Астрахань – Дон; Г. Благовещенск – Амур.
20. К нематериальным услугам относятся: А. торговля; Б. транспорт; В. образование;
 Г. государственное управление; Д. оборона; Е. бытовое обслуживание.
21. Химчистка и пункт проката входят в группу сферы услуг:
 А. жилищно-коммунального хозяйства; Б. социального обеспечения;
 В. бытового обслуживания; Г. рекреационного обслуживания.

Ч А С Т В .

1. У с т а н о в и т е с о о т в е т с т в и е :
Х а р а к т е р и с т и к а **В и д т р а н с п о р т а , 1 м а к с и м а**
- | | |
|----------------------------|-------------------|
| 1. Грузооборот | А. Автомобильный |
| 2. Пассажиरोоборот | Б. Трубопроводный |
| 3. Расстояние перевозок | В. Авиационный |
| 4. Себестоимость перевозок | Г. Морской |
2. Р а с п о л о ж е н и я м а ш и н о с т р о е н и я п о м е р е у в е л и ч е н и я т р у д о ё м к о с т и и х п р о д у к ц и и :
 А. автомобилестроение; Б. тяжёлое машиностроение; В. приборостроение.
- 3 . У с т а н о в и т е с о о т в е т с т в и е :
П р о и з в о д с т в о **Г л а в н ы й ф а к т о р р а з м е щ е н и я**
- | | |
|---------------------------------|------------------------------------|
| 1. робототехники и ЭВМ; | А. Близость потребителя. |
| 2. зерноуборочных комбайнов; | Б. Близость металлургической базы. |
| 3. горно-шахтного оборудования; | В. близость научных центров. |
- 4 . Р а с п о л о ж е н и я о н е ф т я н о с и т е л ь н ы х б а з в Р о с с и и в п о р я д к е у б ы в а н и я и х д о л и в д о б ы ч е н е ф т и :
 А. Волго-Уральская; Б. Западно-Сибирская; В. Баренцево-Печерская.
- 5 . Д о п о л н и т е :
 Единственным видом транспорта, охватывающим перевозками почти все районы страны, является... .
- 6 . У с т а н о в и т е с о о т в е т с т в и е :
П р о д у к ц и я м и . п р о м ы ш л е н н о с т и П о т р е б и т е л и
- | | |
|--|---------------------------|
| 1. топливо, смазочные материалы.
Транспорт. | А. Машиностроение. Б. |
| 2. шины, резина, пластмассы. | В. Лёгкая промышленность. |
- 7 . У с т а н о в и т е с о о т в е т с т в и е :
П р о и з в о д с т в о **Г л а в н ы й ф а к т о р р а з м е щ е н и я**
- | | |
|---------------------------|--------------------|
| 1. Выплавка алюминия. | А. Сырьевой. |
| 2. Производство бумаги. | Б. Трудовой. |
| 3. Производство сахара. | В. Энергетический. |
| 4. Точное машиностроение. | Г. Водный. |
- 8 . Р а с п о л о ж е н и я о т р а с л и ж и в о т о в о д с т в а п о м е р е у м е н ь ш е н и я и х д о л и в п р о и з в о д с т в е м я с а :
 А. оленеводство; Б. овцеводство; В. скотоводство; Г. свиноводство.